

Korona tilannekuva

Työ- ja elinkeinoministeriö

28.5.2020

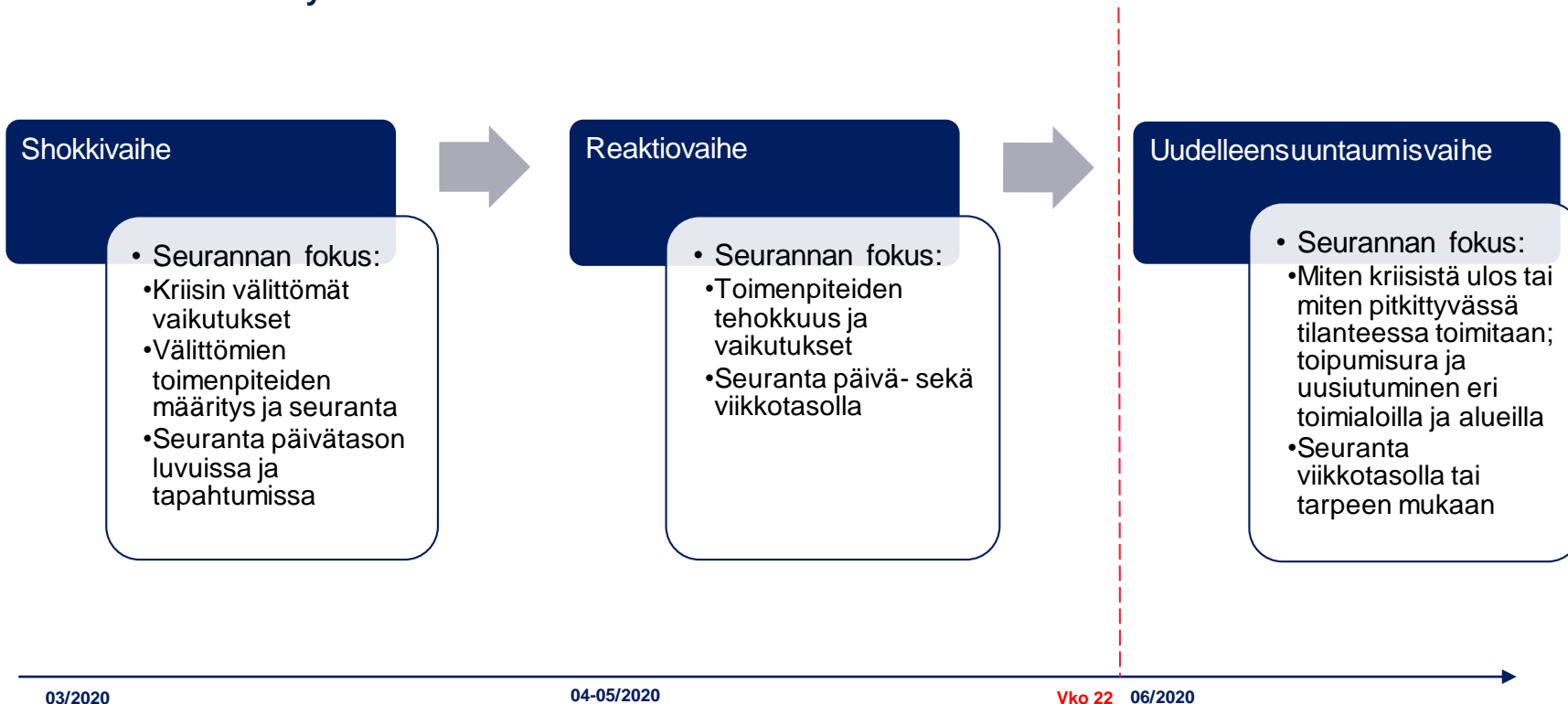


Työ- ja elinkeinoministeriö
Arbets- och näringsministeriet

Tilannekuva | Työ- ja elinkeinoministeriö



Tilannekuvan kehitysvaiheet koronakriisissä





Tilannekuvan rakenne

1. Työ- ja elinkeinoministeriön olennaisten suoritteiden seuranta

1.1. Rahoitusinstrumentit

1.2. Huoltovarmuus

2. Toimenpiteiden vaikutusten seuranta

2.1. Yritysten ja työnhakijoiden tilanneseuranta

2.2. Valtakunnallisten neuvontapalvelujen toimivuus

3. Toimintaympäristön kehitys

3.1. Toimialatarkastelu

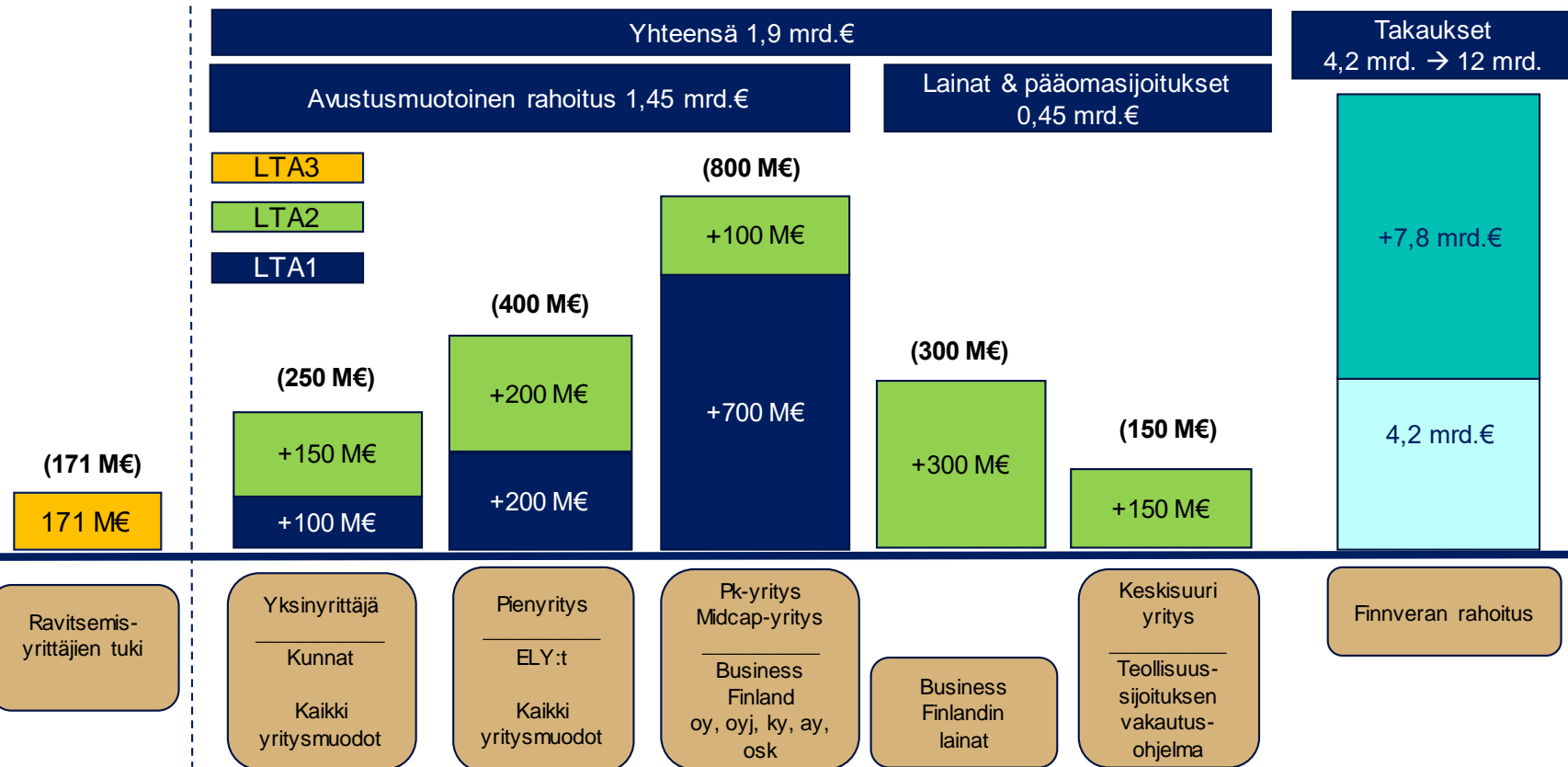
3.2. Taloustilanteen tarkastelu; globaali, Suomi

3.3. KV- ja EU-tilanne

3.4. Energiamarkkinoiden tilanne

Tilannekuva

1.1. Rahoitusinstrumentit | TEM:n koronarahoitus yrityksille

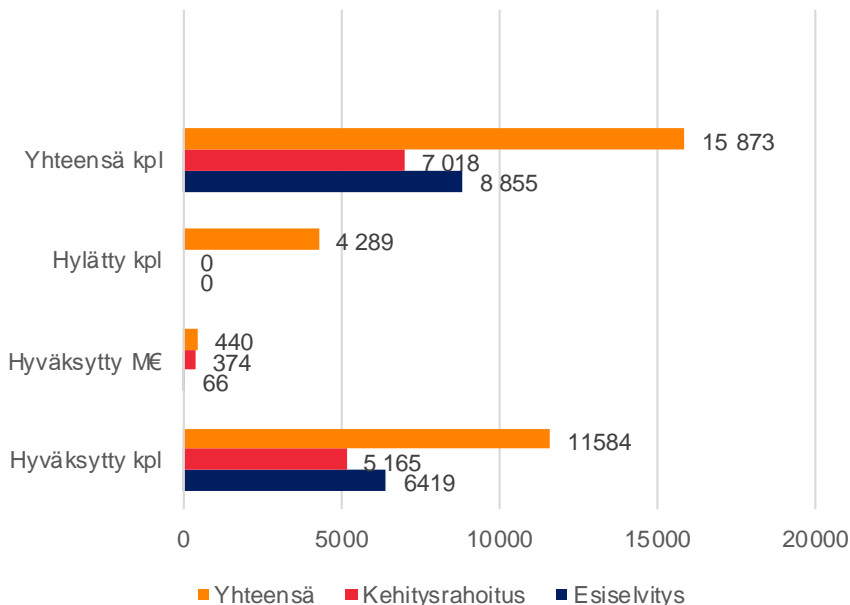


Tilannekuva

1.1. Rahoitusinstrumentit | Business Finland; tehdyt päätökset ja tunnusluvut



Business Finlandin tehdyt päätökset 25.5.



Lähde: Business Finland

Business Finlandin tunnusluvut 25.5.

Hakemukset

- Hakemusmäärä kasvanut viimeisen viikon aikana noin 500 kpl, mutta määrän kasvu on kuitenkin hidastunut.
- Saapuneita hakemuksia 26 920 kpl
- Haettu 1 346,4 M€
- Hylkäysprosentti 28,2 %
- Esiselvitysten osuus kaikista hakemuksista on edelleen laskenut.

Päätökset

- 60 % hakemuksista on käsitelty (näistä 71% hyväksytty ja 29% hylätty)
- Hyväksytty on noin 11450 hanketta.
- Hankkeille on myönnetty yhteensä noin 432 milj.€.
- Keskimyöntö
 - Esiselvitys 10 352 euroa
 - Kehittämisrahoitus 72 323 euroa
- Avoin, käsittelyssä oleva hankekanta painottuu suurempiin kehityshankkeisiin

Maksatus

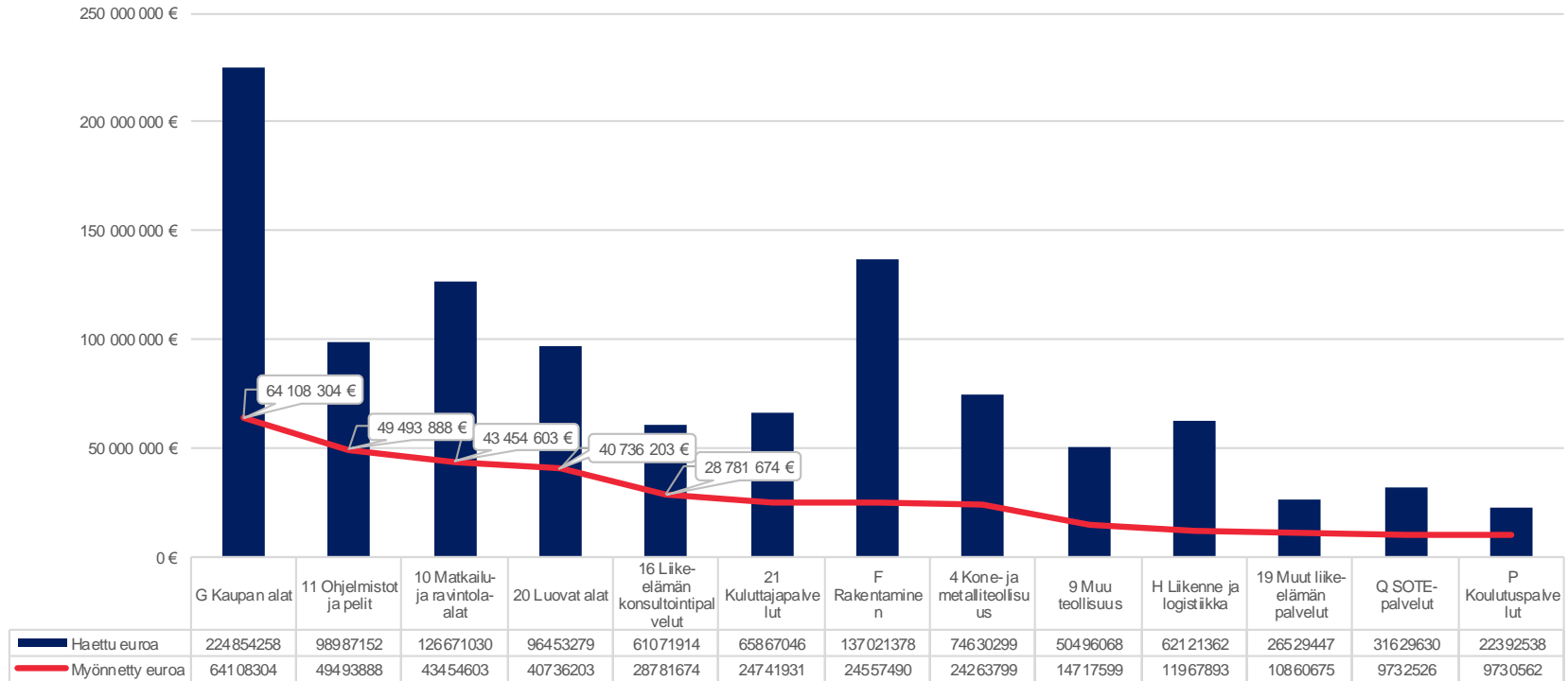
- Hankkeille on maksettu noin 281 milj.€.

Tilannekuva

1.1. Rahoitusinstrumentit | Business Finland; haettu ja myönnetty rahoitus toimialoittain



Haettu ja myönnetty rahoitus toimialoittain TOP 15



Lähde: BusinessFinland, toimialat ryhmitelty BF:ssä TOL 2018-luokittelun pohjalta

Tilannekuva

1.1. Rahoitusinstrumentit | Business Finland; rahoitusluokat, yrityskoot



Myönnetty rahoitus rahoitusluokittain ja yrityksen koon mukaan (25.5. tilanne)

Rahoitusluokat	Mikroyritys (kpl)	Pieni yritys (kpl)	Keskisuuri yritys (kpl)	Midcap-yritys (kpl)
0-10 000 €	5675	942	109	26
10 001-25 000 €	338	41	2	1
25 001-50 000 €	528	102	17	8
50001-75 000 €	429	152	28	5
75001-100 000 €	1475	1199	273	112

Yrityskoko	Henkilöstömäärä
Mikro	0-10
Pieni	10-50
Keskisuuri	50-250
Midcap	250-

Myönnetty rahoitus euromäärittäin yrityksen koon mukaan (25.5. tilanne)

	Mikroyritys	Pieni yritys	Keskisuuri yritys	Midcap-yritys
Myönnetty rahoitus yhteensä €	248 384 604 €	139 965 981 €	30 120 825 €	11 777 570 €

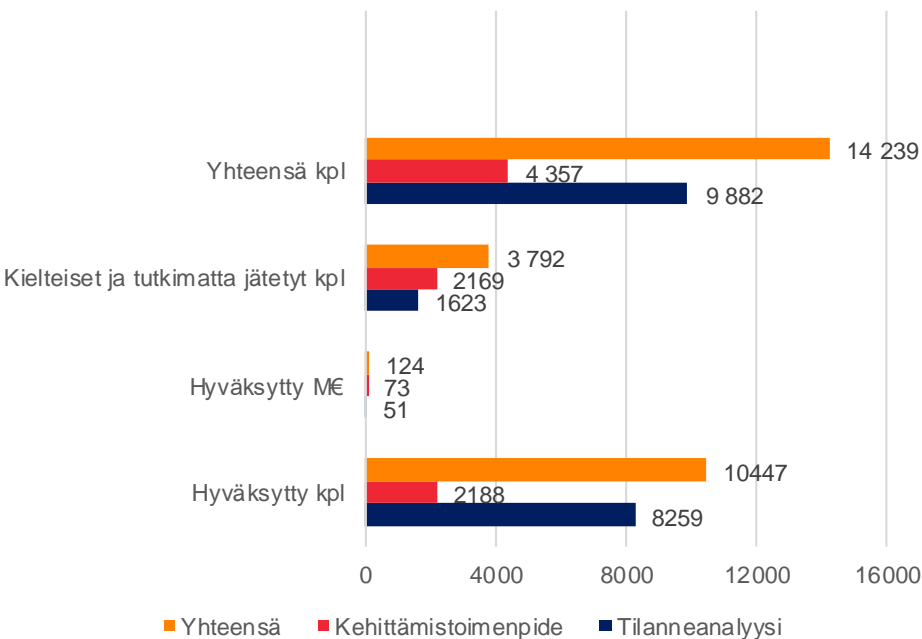
Lähde: Business Finland

Tilannekuva

1.1. Rahoitusinstrumentit | ELY –rahoitus; tehdyt päätökset ja tunnusluvut



ELY tehdyt päätökset 25.5.



Lähde: Tuki2014-järjestelmä

ELY tunnusluvut 25.5.

Hakemukset

- Viimeisen viikon aikana hakemuksia on saapunut ELY-keskuksiin noin 1000 kpl. Hakemusten määrä on viime viikkoina selvästi laskenut aiemmasta.
- ELY-keskukset ovat vastaanottaneet 26.5. mennessä yhteensä 27 000 hakemusta.
- Haettu 794 milj. euroa.

Päätökset

- 52 % saapuneista hakemuksista on käsitelty
- ELY-keskukset ovat tehneet avustuspäätöksiä 26.5. mennessä yhteensä n. 14 250 kpl, joista myönteisiä päätöksiä n. 10 450 kpl (73 % kaikista)
- Hylkäämisprosentti (ml. tutkimatta jätetyt) on 27 % (lkm)
- ELY-keskukset ovat myöntäneet rahoitusta yhteensä 124 milj. euroa
- Myönteisistä päätöksistä laskennallisiin kustannuksiin perustuvan tilanneanalyysien osuus on n. 80 %
- Keskimyöntö
 - Tilanneanalyysi 6 203 euroa
 - Kehittämistoimenpide 33 381 euroa

Maksatus

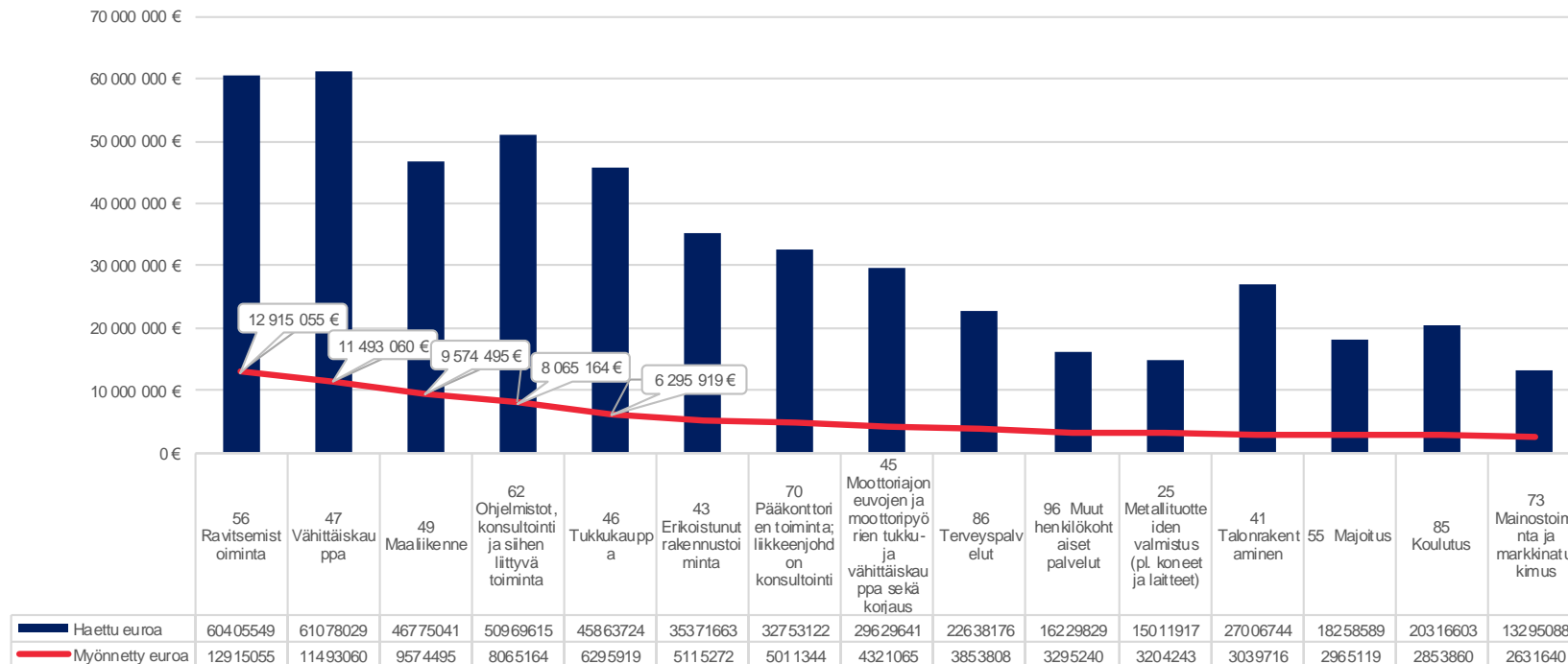
- Myönnetystä rahoituksesta on jo maksettu ennakkomaksuina (70 % myönnetystä määrästä) ja loppumaksatuksina (loppumaksatuksia tehty yhteensä jo 2 400 yritykselle) yhteensä noin 92 milj. euroa.
- Loppumaksatuksien osuus 26.5. 44,9 milj. euroa.

Tilannekuva

1.1. Rahoitusinstrumentit | ELY –rahoitus; haettu ja myönnetty TOP 15



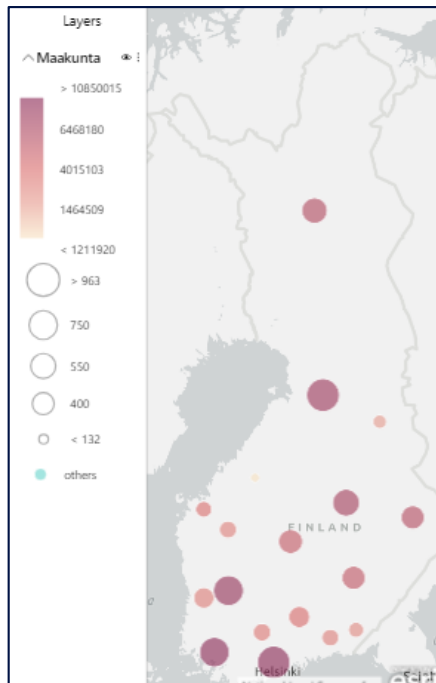
Haettu ja myönnetty rahoitus toimialoittain TOP 15



Lähde: tuk2014-järjestelmä

Tilannekuva

1.1. Rahoitusinstrumentit | ELY –rahoitus; haettu ja myönnetty rahoitus maakunnittain



Maakunta	Haettu euroa	Myönnetty euroa	Haettu kpl	Myönnetty kpl
Etelä-Karjala	15005340	2397776	652	237
Etelä-Pohjanmaa	20721656	2859292	812	276
Etelä-Savo	21522168	5498840	824	471
Häme	25334130	3300692	756	285
Kainuu	8408831	1464509	368	210
Keski-Pohjanmaa	9405945	1211920	384	132
Keski-Suomi	29624596	5394480	1222	507
Kymenlaakso	19392097	2955500	739	271
Lappi	33520748	6468180	1181	584
Pirkanmaa	73431296	9606570	2458	817
Pohjanmaa	22334669	3742700	755	252
Pohjois-Karjala	18269937	6271020	762	465
Pohjois-Pohjanmaa	49331829	8820555	1891	963
Pohjois-Savo	32830896	7899367	1136	657
Päijät-Häme	24162046	4015103	849	352
Satakunta	22355569	3008880	947	342
Uusimaa	299369344	40785578	9217	3032
Varsinais-Suomi	70709357	10850015	2398	803

HUOM: Haku on valtakunnallinen ja aluejakaamaa arvioitaessa tulee huomioida käsittelyprosessiin liittyvät tekijät, hakemusten käsittelytilanne (52% käsitelty) ja yrityskentän alueelliset erot.

Lähde: tuki2014-järjestelmä

Tilannekuva

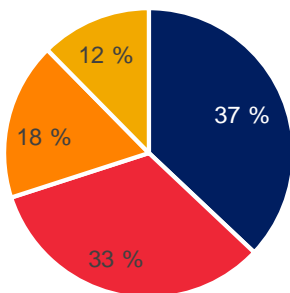
1.1. Rahoitusinstrumentit | Finnvera; hakemukset, päätökset, takaukset



Pk- ja midcap-yritysten rahoitus 24.5.

Myönnettyt takaukset 1.3.-24.5.2020 yrityksen kokoluokan mukaan	milj. eur	%	kpl	%
Mikroyritykset, 0-9 hlöä	212,1	37 %	3 187	73 %
Pienet yritykset, 10-49 hlöä	189,0	33 %	973	22 %
Keskisuuret yritykset, 50-249 hlöä	100,8	18 %	199	5 %
Suuret yritykset, yli 249 yhlöä	70,9	12 %	26	1 %
Yhteensä	572,8	100 %	4 385	100 %

Myönnetty takaukset yrityksen koon mukaan



- Mikroyritykset, 0-9 hlöä
- Pienet yritykset, 10-49 hlöä
- Keskisuuret yritykset, 50-249 hlöä
- Suuret yritykset, yli 249 yhlöä

Lähde: Finnvera

Hakemukset 1.3.-24.5.2020	milj. eur	kpl
Rahoitushakemukset	1 269	6 249
Muutoshakemukset	-	8 621



Päätökset 1.3.-24.5.2020	milj. eur	kpl
Myönteiset rahoituspäätökset, lainat, takaukset ja vientitakaukset	655	4 551
Kielteiset rahoituspäätökset	-	980
Muutospäätökset	-	7 966



Myönnetty takaukset 1.3.-24.5.2020 päätoimialoittain	milj. eur	%	kpl	%
Teollisuus	222,9	38 %	1 209	27 %
Kauppa ja kuluttajapalvelut	122,2	21 %	1 185	27 %
Liike-elämän palvelut	122,3	21 %	1 090	25 %
Matkailu	99,6	18 %	849	20 %
Maatalouselinkeinot	5,9	1 %	52	1 %
Yhteensä	572,8	100 %	4 385	100 %

Tilannekuva

1.1. Rahoitusinstrumentit | Teollisuussijoitus; toimiala-, liikevaihto- ja henkilöstömääräjakauma



Teollisuussijoituksen vakautusohjelma 26.5.

Toimiala	Haettu rahoitus(€ m)	Kpl	Sijoituspäätökset (€m)	Kpl
Teollisuus	58	10	28	3
Vesihuolto, viemäri- ja jätevesihuolto, jätehuolto ja muu ympäristön puhtaanapito	10	1		
Rakentaminen	11	4		
Tukku- ja vähittäiskauppa	8	3		
Kuljetus ja varastointi	1	1		
Majoitus- ja ravitsemistoiminta	22	5	2	1
Informaatio ja viestintä	6	4		
Kiinteistöalan toiminta	2	1		
Ammatillinen, tieteellinen ja tekninen toiminta	3	1	3	1
Hallinto- ja tukipalvelutoiminta	3	1		
Koulutus	4	2		
Taiteet, viihde ja virkistys	4	1		
Muu palvelutoiminta	2	1		
Yhteensä	132	35	32	5

Lähde: Teollisuussijoitus

Tesi arvioi sijoitusprosessin aikana huolellisesti yhtiön aiempaa toimintaa, koronatilanteen vaikutuksia ja yrityksen potentiaalia tulevaisuudessa.

Tesi priorisoi hankkeita työllistämisaikutusten ja rahoitustarpeen kiireellisyyden perusteella.

Tesin vakautussijoitukset tehdään markkinaehtoisesti joko osakesijoituksina tai vaihtovelkakirjalainana.

Tesin sijoitukset eivät ole julkista yritystukea.

Liikevaihto vuonna 2019 (€m)	Haettu rahoitus Tesiltä (€m)	Kpl
Alle 10		5 3
10 - 39		50 19
40 - 199		28 9
200 tai enemmän		50 4
Yhteensä	132	35

Henkilöstömäärä Suomessa (henkeä)	Haettu rahoitus Tesiltä (€m)	Kpl
Alle 50		10 5
50 - 99		31 9
100 - 249		39 14
250 - 499		9 3
500 - 999		13 2
1 000 tai enemmän		30 2
Yhteensä	132	35

Tilannekuva

1.1. Rahoitusinstrumentit | Kuntien tuki yksinyrittäjille



Kuntien tuki yksinyrittäjille 25.5.

- TEM:n tilanne: Kaikki 310 kuntaa Manner-Suomesta ja Ahvenanmaalta ovat hakeneet avustusta, yht. 250 milj. €. Avustuspäätöksiä on tehty 306/310 kpl. Avustus maksetaan ennakkona.
- Kuntaliitto julkisti 26.5. tulokset kyselystä, johon vastasi 214 kuntaa, jotka edustavat 73 % väestöstä. Vastanneet kunnat ovat vastaanottaneet noin 26 000 tukihakemusta, joista on käsitelty 81 prosenttia. Hakemuksista on hyväksytty yli 18 000, ja hylättyjen osuus on noin 8 %.
- Kuntaliiton kyselytiedon perusteella voidaan arvioida, että ajantasainen tukipäätösten summa on noin 65M€, joten tämän hetken tiedon valossa vaikuttaa siltä, että kokonaisuudessaan valmius tukea 125 000 yksinyrittäjää riittää. On myös mahdollista, että lopuissa hauissa hakusumma kääntyy nopeampaan nousuun riippuen kuntakohtaisesta hakijamäärästä.
- 26.5. ja 30.5. julkistettiin/julkistetaan kaivattuja täsmennyksiä ohjeistukseen
- Seuranta ja raportointi: valmistellaan laajalta pohjalta
 1. Tukikauden aikana: TEM valmistelee seurantaan tuen käytöstä kunnissa hyödyntäen myös Kuntaliiton seurantatietoa
 2. Tukikauden loputtua: Kunnat tulevat raportoimaan myöntämistään tuista vuoden loppuun mennessä yritystasolla

Tilannekuva

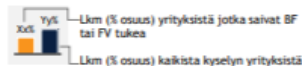
1.1. Rahoitusinstrumentit | Business Finlandin ja Finnveran rahoitusinstrumenttien kohtaanto



FINNVERAN JA BUSINESS FINLANDIN TUKITOIMET

Käytössä Business Finlandin hakemusdata (18.3.-7.5.2020), Finnveran tulokset perustuen kyselyyn

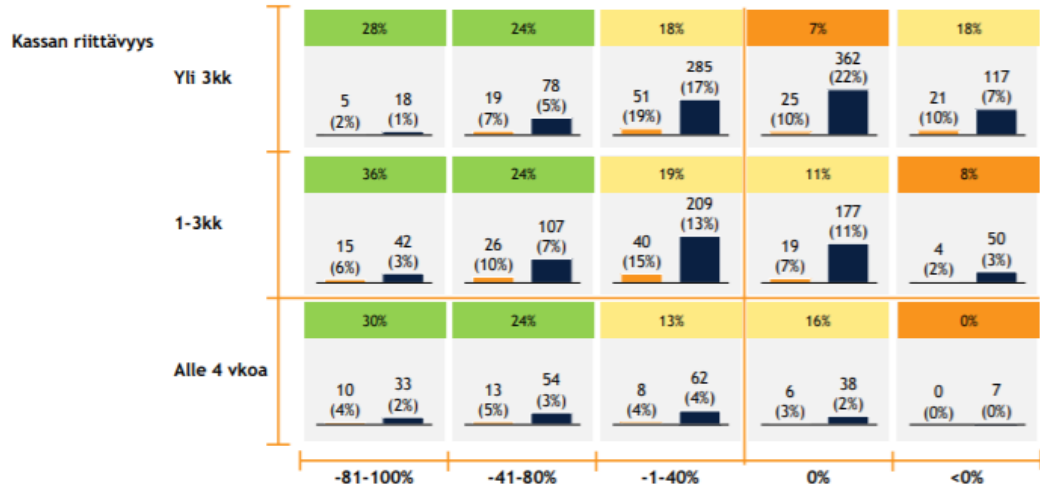
Business Finlandin ja Finnveran tuet ovat kohdistuneet suhteellisesti enemmän yrityksiin, joiden liikevaihto on laskenut



Osuus solun yrityksistä, jotka saaneet tukea, %



Kassan riittävyys ja liikevaihdon muutos maaliskuussa verrattuna edelliseen vuoteen sekä maksettujen tukien määrä, lkm ja %-osuus kyselyyn vastanneista, lkm ja %-osuus kyselyn yrityksistä jotka ovat saaneet tukea



Yrityksiä yhteensä = 1639, tukia saaneita = 262 (16% kaikista)

LV:n muutos maaliskuussa verrattuna maaliskuuhun 2019

Kommentit

- Kaksi kolmasosaa tuista on kohdistunut pk-yrityksiin, jotka ovat arvioineet liikevaihdon laskua
- Yksi kolmasosa tuista kohdistunut yrityksiin, joiden liikevaihto on pudonnut yli 40%
- Tukien kohdistuminen on ottanut vähemmän huomioon kassan riittävyden: yritykset vaikuttavat saaneen tukia arvioidusta kassan riittävydestä riippumatta
- Yrityksillä, joilla LV on pudonnut yli 40% ovat saaneet suhteellisesti paremmin tukea (>20%, vihreät neliöt)
- Kappalemääräisesti tukia on mennyt eniten yrityksille, jotka ovat arvioineet 1-40% liikevaihdon laskua, mutta tämä johtuu pääasiassa siitä, että myös yrityksiä on määrältään tällä laskuvälillä eniten

Lähde: Teollisuussijoitus Koronakriisin vaikutukset Suomen pk-yrityksiin : https://tesi-reports.studio.crasman.fi/file/dl/i/19/W75g/-0FHQ-9ieHxOQnLNvEu4Q/20200606_KoronakriisinvaikutuksetPK-yrityksiin_tdnennetty.pdf



Työ- ja elinkeinoministeriö seuraa Huoltovarmuuskeskuksen tilannekuvan kautta laajasti yhteiskunnan eri toimintojen huoltovarmuutta.

Seurattavat toimialat:

- Kansainvälinen ulottuvuus
- Teollisuus
- Logistiikka
- Energiahuolto
- Finanssisektori
- Terveysthuolto
- Elintarvikehuolto
- Vesihuolto
- Media
- ICT-ala
- Vartiointiala
- Kolmas sektori ja järjestöt

Huoltovarmuuden yleiskatsaus 27.5.

Varsinainen huoltovarmuuden yksityiskohtainen tilannekuva on julkisuuslain 24.1 § 8k. nojalla luottamuksellista.

- Koronakriisiin **välittömät vaikutukset ovat kohdentuneet lähinnä terveydenhuoltosektoriin ja logistiikkaan.**
- Muilla huoltovarmuuden osa-alueilla tilanne on ollut **rauhallisempi**, ja esimerkiksi pandemian alkuvaiheen hamstraus ruokakaupoissa on loppunut.
- Kriisin vaikutukset yleiseen huoltovarmuuteen riippuvat pitkälti epidemian **kestosta ja syvyydestä** sekä kriisin vaikutuksista talouteen ja elinkeinoelämän toimintakykyyn yleisesti.
- Eräisiin kriittisiin materiaaleihin ja komponentteihin liittyen on **esiintynyt saantihäiriöitä** johtuen tuotannon alasajosta ja kuljetusten viivästyisestä.
- Saantihäiriöt ovat mahdollisia myös pitkällä aikavälillä, riippuen valmistuksen ja markkinoiden sekä kuljetusten tilanteesta.
- Huoltovarmuuskeskus seuraa asiaa yhdessä teollisuuden toimijoiden kanssa.
- **Merikuljetuksia ja henkilösuojainten hankintaa koskien on tehty toimenpiteitä**, joiden kehittämistä ja sopeuttamista jatketaan vastaamaan pandemian kehitysvaiheita. Muilta osin Huoltovarmuuskeskus tuottaa jatkuvaa tilannekuvaa yhteistyössä yksityisen sektorin ja järjestöjen kanssa mahdollisten häiriöiden havaitsemiseksi ennakolta.
- [Sosiaali- ja terveydenhuollon suojavarusteiden tilannekuva HVK:n www-sivulla.](#)
- Huoltovarmuus rakentuu myös tulevaisuudessa toimiviin, kansainvälisiin markkinoihin ja näin ollen se, miten toimialat toipuvat ja arvoketjut muuttuvat kriisin seurauksena, ratkaisee minkälainen tilanne huoltovarmuuden kannalta on tulevaisuudessa.

Tilannekuva

2.1. Yritysten ja työnhakijoiden tilanneseuranta

- **Työttömyyden kehitys:** Helmikuun lopussa kokoaikaisesti lomautettuja työttömiä työnhakijoita oli 18 800, maaliskuun lopussa 65 300 ja huhtikuun lopussa 163 700. Lomautettujen määrä alkoi kasvaa maaliskuun puolessa välissä. Voimakkain nousuvaihe oli huhtikuun alkupuolella. Vapun jälkeen kasvu on pysähtynyt ja toukokuun puolenvälin jälkeen jopa hyvin lievästi kääntynyt laskuun (26.5. kokoaikaisia lomautettuja työnhakijoita 162 000).
- Muusta kuin lomautuksesta johtuva työttömyys ei ole kasvanut läheskään samaan tahtiin kuin lomautettujen määrä. Helmikuun lopusta nousua on "vain" noin 40 000 ja nousu on pysähtynyt vapun jälkeen. Normaalisti lomautettujen ja muiden työttömien määrät kuitenkin laskevat selvästi tammikuusta toukokuuhun.
- Yt-ilmoitukset ja asiakkaiden yhteydenotot puhelin-nettineuvontaan noudattavat pääosin samaa kaavaa: Maalis-huhtikuun alun nousun jälkeen selkeä vähentyminen ja tasaantuminen viime viikkojen aikana.
- Mistä tämä kertoo? TEM:n alustavan ennusteen mukaan lomautusten huippu olisi juuri ohitettu. Yt-neuvottelut eivät ole ainakaan vielä realisoituneet irtisanomisina, vaan lomaukset toimivat puskurina. Konkurssihakemuksissa ei näy vielä selkeää kasvupiikkiä.
- Nuorten työttömyys on kasvanut keskimääräistä enemmän kriisin aikana. Huomattava, että kokoaikaiset opiskelijat eivät työtä hakiessaan kirjaudu TEM:n –rekisterissä työttömiin työnhakijoihin, joten heidän (kesä)työttömyydestään ei saada rekisteritietoa.

Helsinki GSE Tilannehuoneen mukaan (www.helsinkigse.fi)



- Naisia on lomautettu kriisin aikana enemmän kuin normaalioloissa. Lomautetut ovat normaalia nuorempia ja huomattavasti kaikilla koulutustasoilla. Työnsä menettäneiden tulojakaumassa on enemmän keskituloisia kuin normaaliaikoina. Yrittäjiä on jäänyt maalis-huhtikuussa 2020 työttömäksi kymmenen kertaa enemmän kuin samana ajanjaksona 2019. Osuus työttömäksi jääneistä 23%
- Joillakin toimialoilla kasvu lomauttaneiden yritysten osuudessa painottuu maaliskuulle (esimerkiksi Mara), kun taas tietyillä toimialoilla lomauttaneiden yritysten osuus on kasvanut enemmän huhtikuussa (esimerkiksi Viestintä).
- Lomauttaneiden ja irtisanoneiden yritysten osuus on sitä suurempi, mitä suuremmista yrityksistä on kyse.
- Lomautusten vuoksi "laskennallisesti menetettyjä" "income-at-risk" ansiotuloja on kertynyt maaliskuun puolenvälin jälkeen 500 miljoonaa euroa enemmän kuin vuonna 2019.

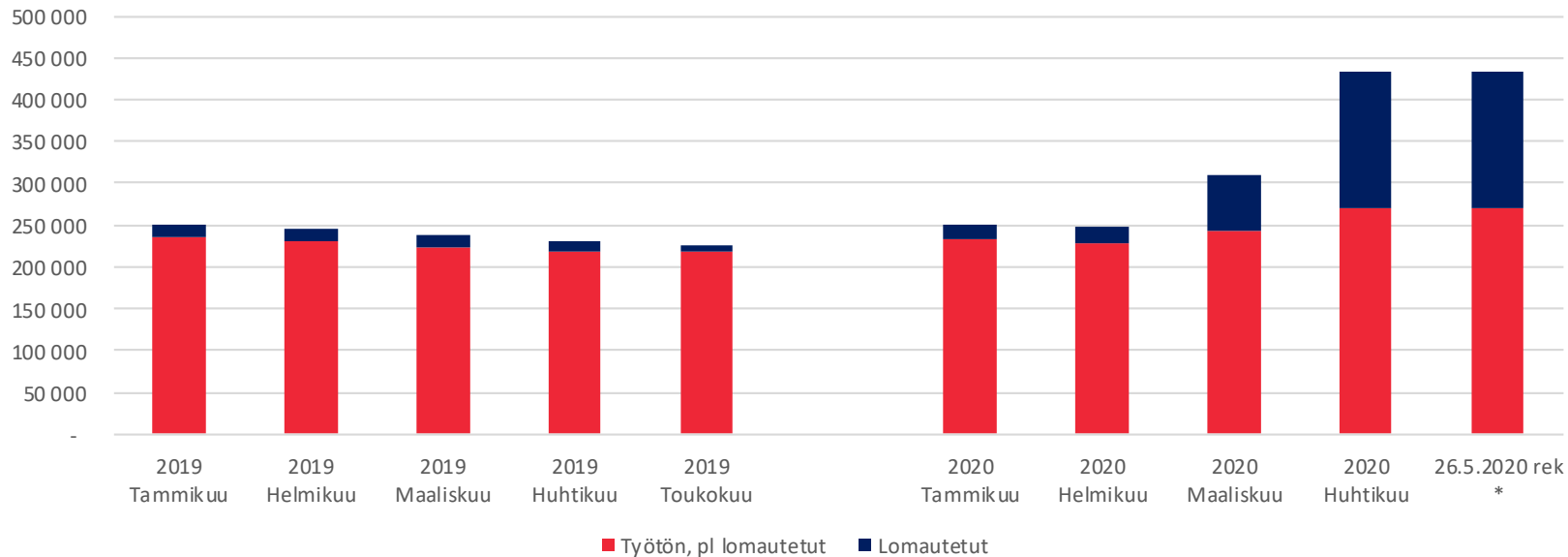
Teknologiateollisuuden mukaan koronavirus ja siihen liittyvät globaalit rajoitustoimet ovat johtaneet teknologiyritysten vientimarkkinoilla normaalia heikompaan kysyntään, mikä voi johtaa irtisanomisiin lähikuukausina. Näkemykset markkinatilanteesta tuntuvat kuitenkin muuttuvan nopeasti suuntaan jos toiseen.

Tilannekuva

2.1. Yritysten ja työnhakijoiden tilanneseuranta | lomautukset ja muut työttömät



Työttömät työnhakijat: kokoaikaisesti lomautetut ja muut työttömät työnhakijat



Lähde: TEM työnvälitystilasto ja *URA-tietojärjestelmä

Tilannekuva

2.1. Yritysten ja työnhakijoiden tilanneseuranta | YT-ilmoitukset



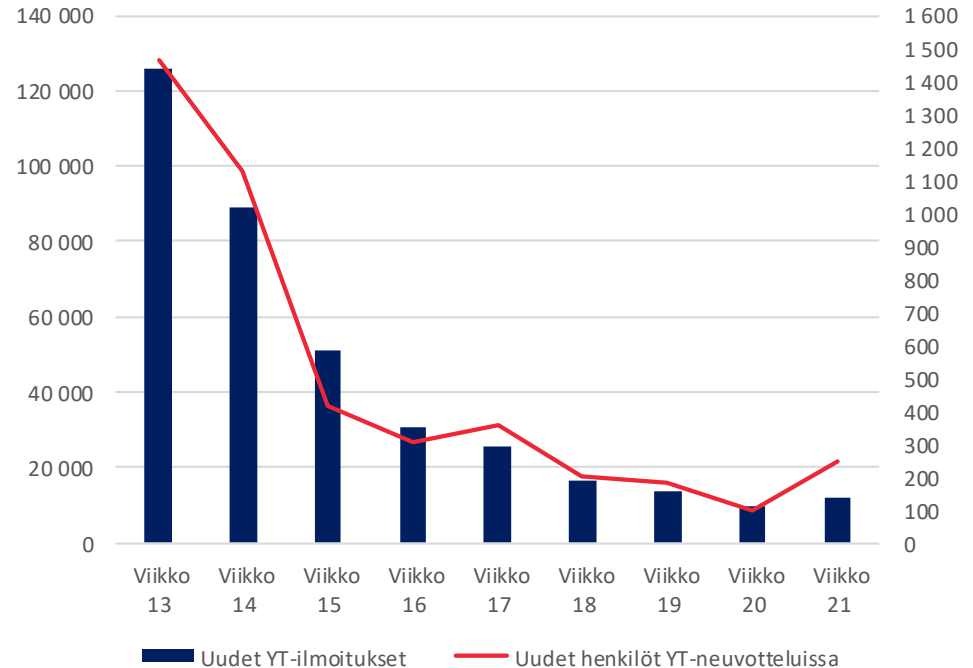
Kevään aikana TE-toimistoille saapuneita lomautuksia koskevia yt-neuvotteluilmoituksia oli kirjattu 27.5. mennessä 5 700 työnantajalta (väh. 20 henkeä työllistävää työnantajaa) ja niiden piirissä on tai on ollut kevään aikana yhteensä noin 528 000 työntekijää. Näissä luvuissa on mukana jo päättyneitä yt-neuvotteluja ja mahdollisesti jo toisia yt-neuvottelukierroksia. Luvuissa ei ole mukana yt-ilmoituksia mahdollisista irtisanomisneuvotteluista.

Uusien yt-ilmoitusten määrä on vähentynyt alkuvaiheen jälkeen. Vapun jälkeen on kirjattu päivittäin vaihdellen 9–50 uutta ilmoitusta, kun ennen huhtikuun puoltaväliä ilmoituksia tuli joka päivä yli 100. Henkilömääriin vaikuttaa päiväkohtaisesti yhdenkin ison työnantajan ilmoitus (esim. Postin ilmoitus, jossa yt-neuvottelujen alla 8 000 työntekijää viikolla 21)

Yli 190 kuntaa on ilmoittanut lomautuksia koskevista yt-neuvotteluista kevään aikana. Hallituksen ratkaisut rajoitusten asteittaisesta purkamisesta vaikuttanevat kuntien aiempaa lomautustarvetta vähentävästi.

Yt-neuvottelujen lopputulosilmoitusten perusteella yritykset eivät ainakaan vielä ole ryhtyneet irtisanomisiin (te-toimistojen saamien ilmoitusmäärien perusteella).

Uudet yt-ilmoitukset viikoittain



Tilannekuva

2.1. Yritysten ja työnhakijoiden tilanneseuranta | Lomautukset



Lomautusten kehitys

Kokoaikaisesti lomautettuja oli 26.5. 162 000. Määrä on noin 7 % palkansaajista. Kasvuvauhti on kuitenkin selvästi hidastunut. Osa-aikaisesti lomautettujen määrä on kasvanut toukokuun puoleenväliin asti hitaasti päivittäin, mutta nyt kasvu on taittunut. 26.5. lyhennettyä työviikkoa osa-aikaisen lomautuksen vuoksi tehneitä oli 23 000.

Alkaneiden uusien lomautus- ja työttömyysjaksojen määrät vaihtelevat päivittäin paljon. Huhtikuun alkupuolella uusia lomautuksia alkoi keskimäärin noin 6 000 päivässä, mutta toukokuussa (26.5. tilanteeseen asti) enää 2 000 päivässä, joten määrä on selvästi laskenut. Osa lomautetuista on jo kertaalleen ollut lomautettuna kevään aikana.

TEM:n alustavan ennusteen perusteella uusien lomautusten määrä laskee lähiviikkona.

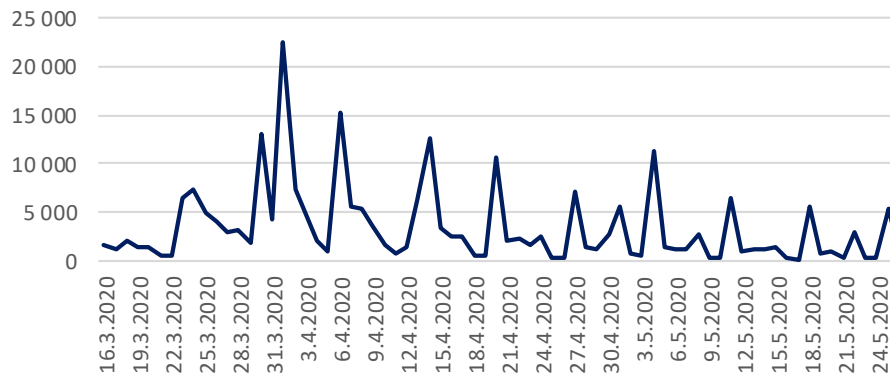
Uusia työttömyysjaksoja (pl. lomautukset) on viimeisen kuukauden aikana alkanut päivittäin keskimäärin puolet siitä, mitä koronakriisin ensimmäisen kuukauden aikana, mutta toisaalta työttömyysjaksoja on päättynyt selvästi vähemmän huhtikuussa kuin tammikuussa. Se selittää myös työttömien määrän kasvua.

Kuukauden ja viikon aluissa on selvät piikit uusissa jaksoissa.

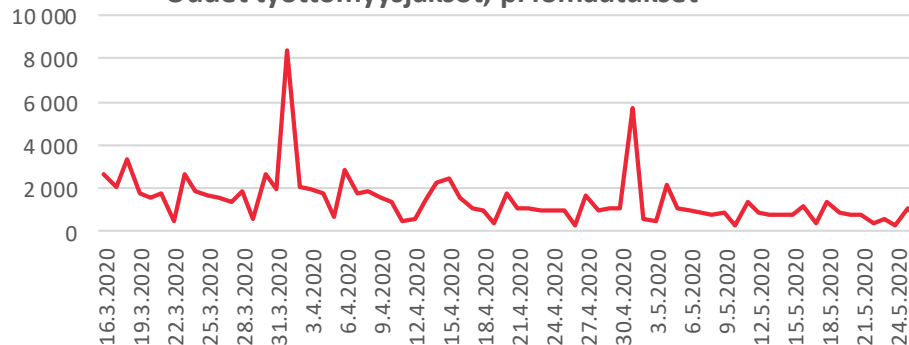
Kriisin pitkittyessä on todennäköistä, että osa lomautuksista muuttuu irtisanomiksi. Tiedot ovat tarkistamattomia asiakasjärjestelmästä saatavia päivätietoja eivätkä muodosta virallisia TEM:n tilastotietoja.

Lähde: URA tietojärjestelmä

Uudet lomautukset

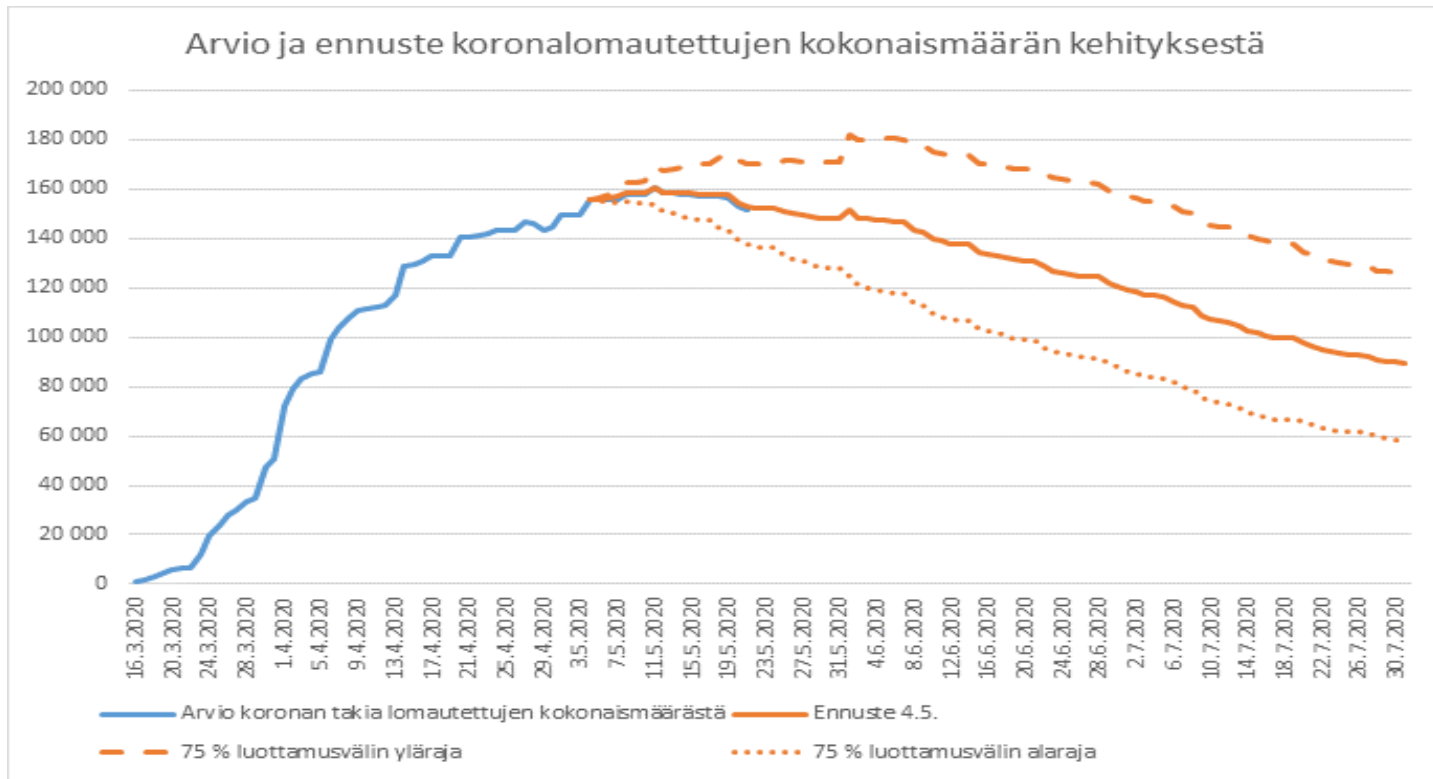


Uudet työttömyysjaksot, pl. lomautukset



Tilannekuva

2.1. Yritysten ja työnhakijoiden tilanneseuranta | lomautusennuste



Lähde: TEM /Emo Mähönen

Tilannekuva

2.1. Yritysten ja työnhakijoiden tilanneseuranta | lomautukset



Lomautetut alueittain (vertailu)

TE-toimisto	29.2.2020	26.5.2020
Yhteensä	18 740	160 479
Uusimaa	3 033	65 035
Varsinais-Suomi	1 494	12 828
Pirkanmaa	1 795	14 988
Kaakkois-Suomi	1 331	7 057
Etelä-Savo	882	2 738
Pohjanmaa	720	6 177
Keski-Suomi	1 122	6 794
Pohjois-Savo	1 232	6 005
Pohjois-Karjala	909	3 482
Kainuu	335	1 398
Pohjois-Pohjanmaa	1 752	9 858
Lappi	808	4 781
Satakunta	907	4 335
Häme	1 514	9 999
Etelä-Pohjanmaa	892	4 173
Ahvenanmaa	12	824

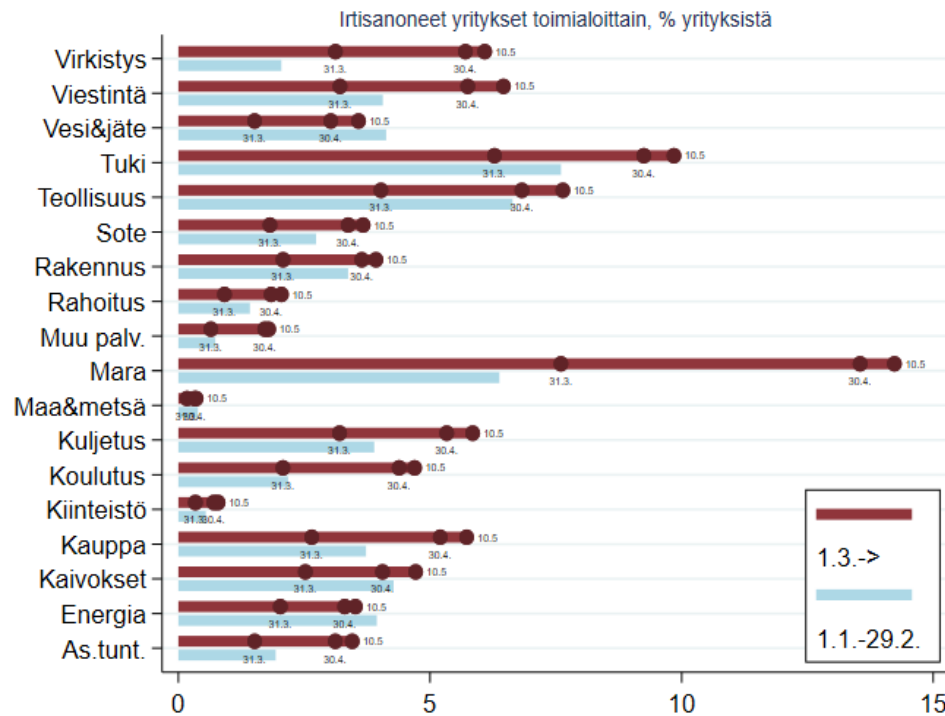
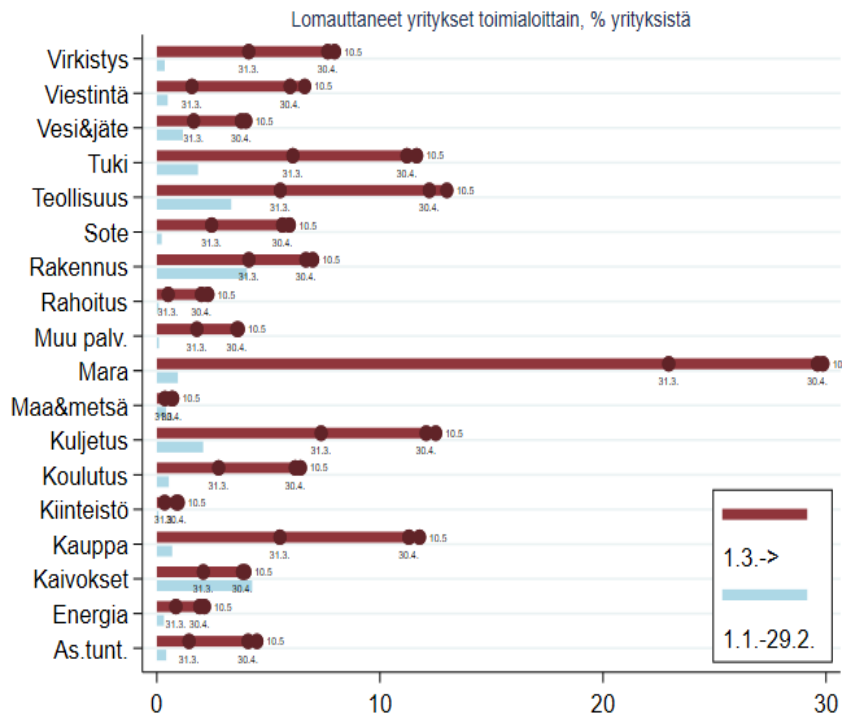
Lomautettujen ammattinimikkeet top 10 (vertailu)

Ammattinimike	29.2.2020	25.5.2020
Yhteensä	18 740	162 939
Ei ammattia	1 205	33 261
Myyjät ja kauppiat	268	11 764
Ravintola- ja suurtaloustyöntekijät	159	11 229
Tarjoilutyöntekijät	64	6 195
Myynnin, markkinoinnin, tiedotuksen erityisasiantuntijat	155	5 120
Avustavat keittiö- ja ruokatyöntekijät	67	4 082
Raskaiden moottoriajoneuvojen kuljettajat	883	3 944
Rakennustyöntekijät ym.	3 176	3 718
Myynti- ja ostoagentit	104	3 052
Muut asiakaspalvelutyöntekijät	35	3 036

Lähde: URA-tietojärjestelmä, toukokuun tiedot ovat epävirallisia.

Tilannekuva

2.1. Yritysten ja työnhakijoiden tilanneseuranta



Lähde: Helsinki GSE Tilannekuva, 14.5.2020

Tilannekuva

2.1. Yritysten ja työnhakijoiden tilanneseuranta | nuoret

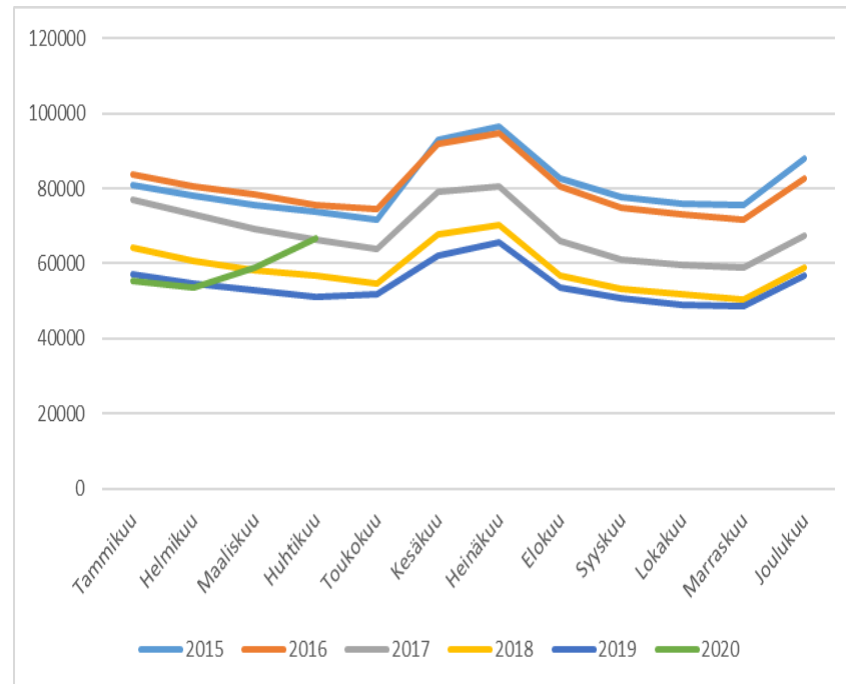
Alle 25 v. työttömät koulutuksen mukaan

Alle 25v	Huhtikuu 2019	Huhtikuu 2020	Muutos (%)
Koulutus yhteensä	28 448	56 295	+ 98 %
Perusaste	7 158	10 320	+ 44 %
Keskiaste (pl. YO)	14 561	27 651	+ 90 %
Ylioppilastutkinto	4 462	13 260	+ 197 %
Korkea-aste	1 131	2 844	+ 151 %
Tuntematon	1 136	2 220	+ 95 %

- 26.5. 2020 alle 25 v työttömiä työnhakijoita oli 58 200, joista kokoaikaisesti lomautettuja 19 000.
- Alle 30-vuotiaita työttömiä oli 110 900, joista lomautettuja lähes 40 000. (Lähde: URA-järjestelmä, epävirallinen tarkistamaton tieto).



Alle 30-v työttömät, pl. lomautetut



Lähde: TEM/työnvälitystilasto

Tilannekuva

2.1. Yritysten ja työnhakijoiden tilanneseuranta | nuoret



Työttömiä alle 25v nuoria ELY-keskuksittain

	4/2019	4/2020	Muutos
KOKO MAA	28448	56295	98 %
02 UUSIMAA	6054	16983	180 %
03 VARSINAIS-SUOMI	2223	4862	118 %
14 SATAKUNTA	1232	2071	68 %
15 HÄME	2240	3562	59 %
04 PIRKANMAA	3034	5393	78 %
05 KAAKKOIS-SUOMI	1968	3160	61 %
06 ETELÄ-SAVO	785	1194	52 %
09 POHJOIS-SAVO	1334	2513	88 %
10 POHJOIS-KARJALA	1168	1824	56 %
08 KESKI-SUOMI	2163	3371	56 %
16 ETELÄ-POHJANMAA	869	1648	90 %
07 POHJANMAA	943	1774	88 %
12 POHJOIS-POHJANMAA	2867	5038	76 %
11 KAINUU	396	706	78 %
13 LAPPI	1083	1908	84 %

Lähde: TEM, työnvälitystilasto

Tilannekuva

2.1. Yritysten ja työnhakijoiden tilanneseuranta | nuoret



Havaintoja nuorten kysymyksistä Ohjaamoissa poikkeusolojen aikaan

- Ohjaamoista kerätään kuukausittain havaintoja nuorten asioinnista ja tavoittamisesta.
- Nuorten yhteydenotto ovat edelleen vähentyneet, mutta poikkeustilan aikana Ohjaamot ovat tavoittaneet myös uusia nuoria. Yleisesti voidaan todeta, että yhteydenottoja tulee tällä hetkellä niiltä nuorilta, jotka pärjäävät suhteellisen hyvin. Ulkopuoliset nuoret, joilla eniten haasteita, jäävät helpommin pimentoon. Nämä nuoret pitäisi kohdata kasvokkain ja nyt, kun palvelut etänä, nuoria ei tavoiteta.
- Poikkeustila on osin muuttanut nuorten kysymyksiä ja huolia. Ohjaamoissa nuoria huolettavat erityisesti kesätyöt, lomautukset, toimeentulo, yksinäisyys, arjen hallinnan haasteet sekä epävarmuus opiskeluun liittyvissä asioissa.
- Poikkeusaika on pakottanut Ohjaamoja omaksumaan nopeasti digitaalisia ohjausvälineitä. Etäneuvonta ja -ohjaus puhelimitse tai verkossa vaikuttavat toimivan niiden nuorten kohdalla, joilla on hyvät it-taidot tai joille Ohjaamossa asiointi on vaikkapa etäisyyden takia hankalaa. Etäpalveluissa saattaa nousta esille myös arkaluontoisempia asioita kuin kasvokkaisissa kohtaamisissa, esimerkiksi parisuhteeseen ja talouteen liittyviä.
- Nuorten etäohjausvälineiden kehittämisen panostetaan poikkeusolojen aikana.

Tilannekuva

2.1. Yritysten ja työnhakijoiden tilanneseuranta | Yrittäjien työmarkkinatukilausunnot



ELY-alue	25.5.2020
02 UUD	13 846
03 VAR	4 373
04 PIR	3 750
05 KAA	2 162
06 ESA	1 042
07 POH	1 451
08 KES	2 217
09 PSA	1 823
10 PKA	1 049
11 KAI	457
12 PPO	2 553
13 LAP	1 658
14 SAT	1 799
15 HÄM	2 070
16 EPO	1 396
20 AHV	253
Kaikki yhteensä	41 908

ELY -alue	Lausunnon antoaika pv
02 UUD	27,9
03 VAR	17,1
04 PIR	29,6
05 KAA	25,3
06 ESA	16,1
07 POH	14,0
08 KES	17,6
09 PSA	18,1
10 PKA	13,8
11 KAI	8,7
12 PPO	16,8
13 LAP	13,2
14 SAT	12,0
15 HÄM	28,3
16 EPO	10,3
20 AHV	18,5
Kaikki yhteensä	21,9

- Yrittäjien työmarkkinatukilausuntojen käsittely alkoi uutena prosessina te-toimistoissa kun yrittäjien työmarkkinatukea koskeva laki tuli voimaan 8.4. - 30.6.2020 väliseksi ajaksi.
- 25.5. 2020 mennessä te-toimistoissa on käsitelty 42 000 lausuntoa.
- Lausuntojen antoaika on ollut keskimäärin 21,9 päivää. Lausunnot tulee antaa 30 päivän sisällä.
- Monet yrittäjät ilmoittautuivat työnhakijoiksi jo ennen lain voimaan tuloa 8.4. Edellytyksiä tuen saamiseksi on kuitenkin voitu selvittää vasta lain voimaantulon jälkeen.
- Kela on antanut nyt noin 35 000 päätöstä yrittäjän työmarkkinatuesta TE-toimiston lausunnon perusteella. Yrittäjän työmarkkinatuki –hakemusten määrät KELAssa ovat laskusuunnassa (Kelan oma ilmoitus).

Lähde: URA-tietojärjestelmä

Tilannekuva

2.1. Yritysten ja työnhakijoiden tilanneseuranta | Avoimet työpaikat



Te-hallintoon ilmoitettujen uusien työpaikkojen määrässä on selkeä laskeva trendi. Lasku oli alkanut julkisen työnvälityksen kautta ilmoitetuissa paikoissa jo helmikuussa – mutta jatkunut huomattavasti jyrkempänä koronakriisin aikana. Toukokuun alkupuolella avoimia paikkoja on viime vuoden vastaavaan ajankohtaan verrattuna -15 000, eli 41 prosenttia vähemmän. Keskimäärin näyttää maaliskuun puolivälin jälkeen avoimien työpaikkojen ilmoitukset jääneen noin -30 prosentin tasolle viime vuoden vastaavaan ajankohtaan nähden. Huhtikuun työnvälitystilaston mukaan avoimet työpaikat ovat vähentyneet erityisesti pitkäaikaisessa palkkatyössä.

Maatalouden kausitoissa työvoiman kysynnän kasvu on edelleen vahvaa (+1 300 %), mutta kuitenkin jo selvästi vaimentunut huhtikuun lukemista. Aiemmin jakelijoiden ja lähettien kasvanut tarve (+140 %) näyttää ainakin tilapäisesti olevan tyydytetty, sillä toukokuun alussa jakelijoita etsittiin jopa 70 % viime vuotta vähemmän.

Lukumääräisesti **eniten** etsitään erilaisia rakennusalan työntekijöitä, myyntiedustajia, lähihoitajia, lastentarhan opettajia, siivoojia. Heikentyneestä kysynnästä huolimatta rakennustyöntekijöitä ja lähihoitajia siis edelleen haetaan runsaasti.

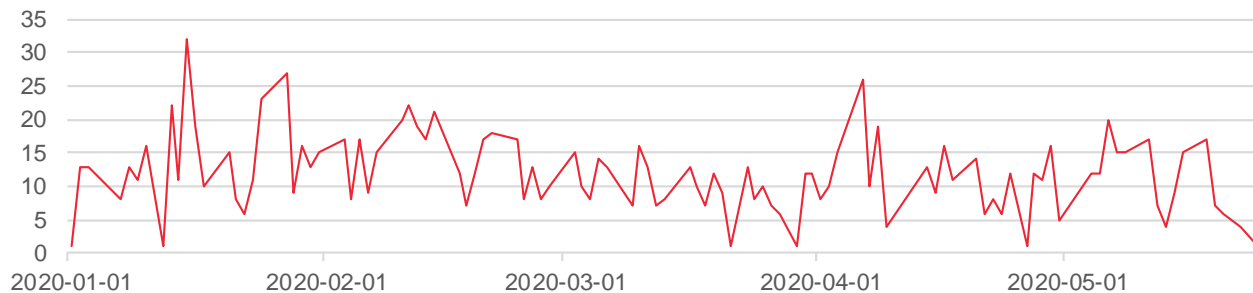
Lukumääräisesti kysyntä on **vähentynyt** eniten myyjille, siivoojille, lähihoitajille, ravintola- ja tarjoilutyöntekijöille, varastotyöntekijöille ja raskaiden moottoriajoneuvojen kuljettajille, suhteellisesti paljon vähentynyt myös esimerkiksi henkilöliikenteen kuljettajille, pankkitoimihenkilöille, prosessityöntekijöille, yleissihteereille. Lähihoitajia on töissä paljon myös sosiaalisektorilla ja muiden sosiaalipalvelujen toiminnan supistaminen lienee vähentänyt tarvetta rekrytoida uusia työntekijöitä. Voi myös olla, että etenkin terveysalalla kaikki kysyntä ei kanavoitu TE-toimistojen kautta, vaan työvoiman siirtoina esimerkiksi alueen muista yksiköistä.

Tilannekuva

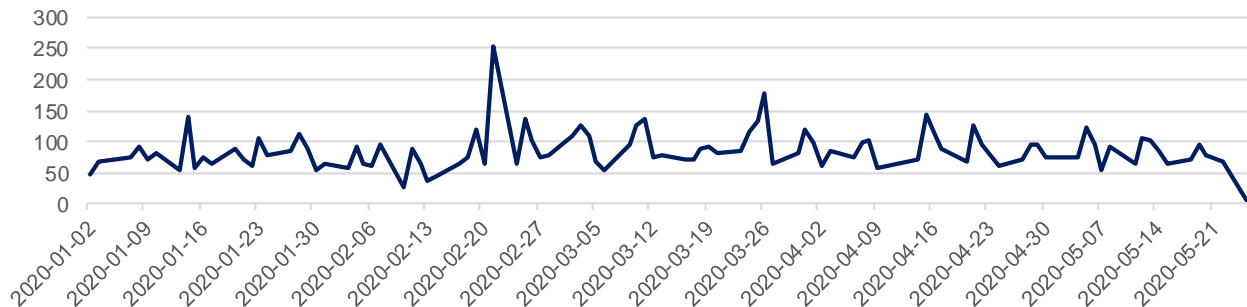
2.1. Yritysten ja työnhakijoiden tilanneseuranta | oikeushenkilöiden velkomus- ja konkurssiasiat



Vireille tulleet konkurssihakemukset 25.5. tilanne



Vireille tulleet oikeushenkilöiden velkomusasiat 25.5. tilanne



Tilanne 25.5.2020

- Käräjäoikeuteen lähetetyissä konkurssi- ja velkajärjestelyhakemuksissa ei vielä 25.5. mennessä ole näkyvissä selkeää ja suurta kasvupiikkiä koronakriisin vuoksi. Lyhyen aikavälin arvio on, että yritykset sinnittelevät pahimman ajan yli ja käyttävät eri rahoitus- ja tuki-instrumentteja akuutista tilanteesta selviytymiseen.
- Konkurssien osalta tulee huomioida, että myös lainsäädännöllisiä toimia on tehty konkurssien estämiseksi: Konkurssilain väliaikaisella muutoksella, joka on voimassa 1.5.-31.10.2020, on rajoitettu velallisen asettamista konkurssiin velkojan hakemuksesta.

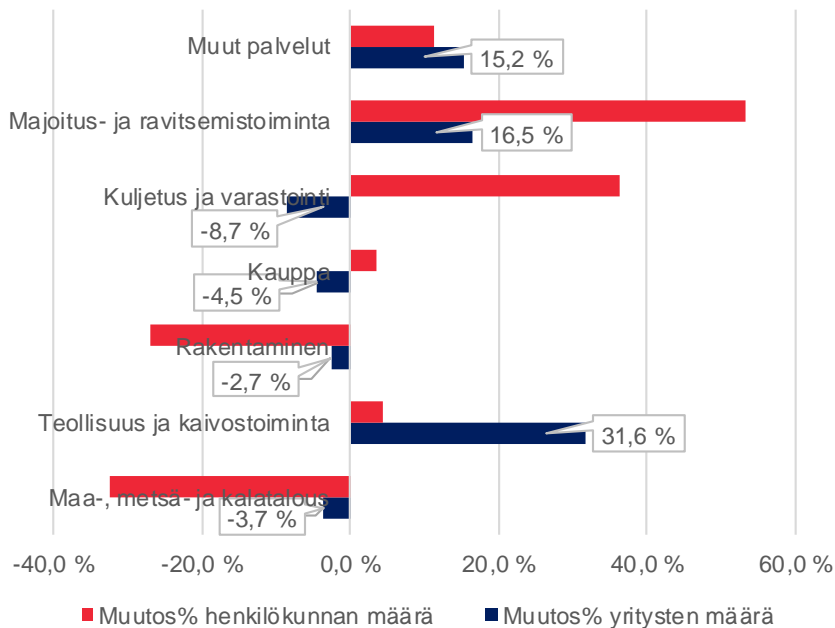
Lähde OM: **HUOMI** Luvut täydentyvät noin 3 päivän viiveellä

Tilannekuva

2.1. Yritysten ja työnhakijoiden tilanneseuranta | konkurssiasiat



Konkurssien prosentuaaliset muutokset toimialoittain
1-4/2019 - 1-4/2020



Lähde: Konkurssit 2020, huhtikuu. Tilastokeskus

Konkurssien toimialakohtainen muutos 1-4/2019 – 1-4/2020

Tilastokeskuksen tietojen mukaan tammi–huhtikuussa 2020 pantiin vireille 986 konkurssia, mikä on 76 konkurssia (8,4 prosenttia) enemmän kuin vastaavana ajankohtana vuotta aiemmin. Henkilökunnan määrä konkurssiin haetuissa yrityksissä oli kaikkiaan 4 620, mikä on 408 henkilöä (9,7 prosenttia) enemmän kuin edellisvuonna.

Vireille pantujen konkurssien määrä kasvoi teollisuuden ja kaivostoiminnan, majoitus- ja ravitsemistoiminnan sekä muiden palveluiden päätoimialoilla. Lukumääräisesti eniten konkurssit kasvoivat muiden palveluiden päätoimialalla.

Konkurssien määrä väheni maa-, metsä- ja kalatalouden, rakentamisen, kaupan sekä kuljetuksen ja varastoinnin päätoimialoilla.

Lähde: Tilastokeskus 20.5.

Toimiala	Konkurssit 1-4/2020	Konkurssit 1-4/2019	Henkilökunnan määrä 1-4/2020	Henkilökunnan määrä 1-4/2019
Maa-, metsä- ja kalatalous	27	28	43	57
Teollisuus ja kaivostoiminta	98	67	523	500
Rakentaminen	186	191	1 033	1 311
Kauppa	177	185	660	637
Kuljetus ja varastointi	69	75	440	280
Majoitus- ja ravitsemistoiminta	109	91	666	312
Muut palvelut	316	268	1 251	1 110
Toimiala tuntematon	4	5	4	5
YHTEENSÄ	986	910	4 620	4 212

Tilannekuva

2.2. Valtakunnalliset neuvontapalvelut | TEM-konsernin palvelujärjestelmän tilanne



- Virastojen raportoinnin mukaan työkuorma erityisesti yritystukitehtävissä ja TE-palveluissa on edelleen merkittävä, mutta te-toimistoissa palvelujen kysyntä on jonkin verran tasaantunut ja palvelukyky parantunut. ELYt arvioivat toimintakyvyn olevan hyvä, te-toimistot arvioivat jaksamistilanteen olevan ”hyvä” tai ”vaihteleva”. Henkilöstön jaksamiseen tulee edelleen kiinnittää huomiota.
- Muutamissa TE-toimistoissa käsittelyaikataulut ovat pidentyneet, mikä aiheuttaa kyselyjä asiakkailta. Ruuhkaa on purettu työ- ja tehtäväjärjestelyillä ja ylitöillä. Nyt te-toimistot arvioivat voivansa keskittyä paremmin myös asiakasohjaukseen.
- ELYjen arvoinnin mukaan tilanteen pitkittyessä olemassa olevilla resursseilla on vaikea hoitaa lisääntyviä tehtäviä.
- Asiakkaiden palaute on ollut pääosin positiivista. Työttömyysturvaan liittyviä kysymyksiä on edelleen paljon, mm. hakijoiden omien hakemusten käsittelyn tilanteesta.
- Viestintä ja yhteistyö eri toimijoiden kesken on tiivistetty. Henkilöstöä informoidaan säännöllisesti.
- Alkutuotannon kausityövoiman saatavuudessa suurimmat haasteet näyttävät nyt kohdistuvan sadonkorjuun tarpeisiin. Tilanne elää koko ajan. TE-toimistojen viimeisimpien tietojen mukaan näyttää siltä, että osa työnantajista odottaa vielä työntekijöitä saapuvaksi ulkomailta. Tämä on tilanne erityisesti isojen työnantajien osalta. Pienemmät työnantajat ovat pystyneet osin saamaan tekijöistä Suomesta.
- Yhteistyötä tehdään tiivisti kausityörittäjien kanssa ja te-toimistojen vastausten perusteella tilanne tuntuu paranevan. TE-yhteyshenkilöverkosto käsittelee kausityövoimaan liittyviä ajankohtaisia kysymyksiä.
- ELYissä koronarahoituspäätöksiä tehdään tällä hetkellä yli 500 kpl päivävauhdilla. Hakemusten käsittelyaika keskimäärin noin 40 päivää. Maksatusta on voinut hakea 12.5. alkaen.
- Maaseudun yritysten, alkutuotannon ja kalatalouden koronatuen haku käynnistyi 18.5. Neuvonta ELYn koronarahoitusneuvonnassa. Kysymyksiä mm. mikä on rajanveto TEMin ja MMM koronatuen toimialojen osalta, maataloudelle palveluja tuottavat yritykset sekä hyvin laajasti muita tukiin liittyviä kysymyksiä.
- Uudenmaan TE-toimisto ilmoittaa, että toimipaikat tarjoavat asiakaspalvelua normaalisti 1.6. lähtien.

Lähde: Te-toimistoille tehty kysely viikoilla 19-20, ELY-viikkoraportti

Tilannekuva

2.2. Valtakunnalliset neuvontapalvelut | TEM-konsernin palvelujärjestelmän tilanne



- TE-hallinnon puhelinneuvontapalvelut (TE-aspa) on tarkoitettu yritys- ja henkilöasiakkaille yleisluonteiseen neuvontaan.
- 16.3.-26.5. neuvontapalvelujen eri numeroihin on otettu 342 000 kertaa yhteyttä (ml.chat-yhteydet), keskimäärin 7 100 puhelua päivässä ja vastattu 179 000 puhelua. Ennen korona-aikaa normaalimäärä oli noin 3 500 yhteydenottoa päivässä. Eniten yhteydenottoja oli huhtikuun alkupuolella, jonka jälkeen tilanne on tasoittunut.

Aika	Ka / pv	Aika	Ka / pv
16.3. –31.3.	7 700	1.4.- 15.4.	9 600
16.4.-30.4.	7 100	4.5.- 26.5.	5 300

- Eri palvelujen vastausprosentit yhteydenottoihin vaihtelevat huomattavasti mutta nousseet keskimäärin 80 %:iin tai yli. Viikonpäivistä maanantait ovat selvästi vilkkaimpia.
- Talousapuneuvonnan ja yritys-suomi-palvelun ”piikkipäivä” oli 31.3., jolloin TEM tiedotti yksityisrittäjien työttömyysturvan ja lomautusilmoitusten muutoksista. Työttömyysturvaneuvonnassa ja valtakunnallisessa te-palveluneuvonnassa oli piikki pääsiäisen jälkeisenä tiistaina 14.4., jolloin alkoi myös yli 12 000 uutta lomautusjaksoa.

Kyselyjen määrä on kasvanut maalikuun puolenvälin jälkeen myös muissa TEM-konsernin virastoissa.

- ELY-keskuksilla on oma neuvontanumero, joka vastaa ELY:jen koronapoikkeusrahoitusta koskeviin kyselyihin.
- Finnveran Contact Centerin neuvontapuhelujen ja chattien määrä on maaliskuun huipun jälkeen vakiintunut huhtikuun lopussa noin 100 puhelua päivässä (vastattu yli 90 %). CC hoitaa alkavien ja toimivien yritysten rahoitusneuvonnan sekä pankkineuvonnan. Lisäksi CC toimii sekä asiakkaiden että pankkien tukena verkkoasiainnissa. FV:n toisessa asiakaspalvelunumerossa hoidetaan nykyisten asiakkaiden maksuohjelma muutoksiin liittyvät asiat.
- Business Finlandin puhelinneuvontaan on maaliskuun huhtikuun aikana tullut lähes 8 000 puhelua ja 7 500 sähköpostia. Vastausprosentti on keskimäärin yli 90 %. Käytössä on sekä rahoitusneuvonta että verkkoasiointituki.
- Jokainen virasto viestii ja jakaa tietoa kanavillaan. Tem.fi –verkkopalvelussa on linkit näille sivuille: <https://tem.fi/koronavirus>
- Myös TEM on antanut kunnille puhelin- ja sähköpostipalveluna neuvontaa yksityisrittäjien tukea koskevissa kysymyksissä.



Yleisnäkymä:

Liikkumisen rajoitukset ja karanteenit sekä yleinen taloudellinen epävarmuus **vaikuttavat viiveellä mutta pitkävaikutteisesti teollisuuteen**. Lyhyellä aikavälillä päätökset liikkumisen rajoituksista ovat aiheuttaneet haasteita yrityksille, joiden liiketoimintaan liittyvät olennaisesti asiakkaan tiloissa tehtävät asennus-, huolto- tai muut palvelutehtävät. **Komponenttien saatavuus on parantunut, mutta logistiikkakustannukset ovat nousseet**. Rajoitusten purkaminen helpottaa joitakin negatiivisia vaikutuksia, mutta mikäli yleinen luottamus talouteen ei parane, tulee teollisuuden ja kuluttajien investointipäätösten lykkääminen vaikeuttamaan teollisuuden elpymistä pitkään.

Yleisesti yritykset arvioivat tulevaisuuden toimintamahdollisuutensa haasteellisiksi ja ongelmien lisääntyvän. Lomautukset ovat yleisiä ja irtisanomisiinkin on jouduttu. Tilanteen pitkittymisen vaikutukset: **mikäli kysynnän hiipuminen etenee tilausten perumiseksi, sillä on pitkäkestoisia negatiivisia vaikutuksia**. Toisaalta yritykset toivovat **panostuksia innovaatioihin ja kehittämiseen**.

Jos maailmankauppa vähenee ennusteiden mukaisesti ja protektionistiset toimet lisääntyvät entisestään, se **vaikuttaa haitallisesti erityisesti kansainvälisiin arvoketjuihin perustuvaan liiketoimintaan**. Myös paikallisten tai alueellisten arvoketjujen vahvistamisesta käytävä keskustelu voi johtaa lisääntyneisiin kansainvälisen kaupan esteisiin.

Kysyntä:

Useilla **teollisuusyrityksillä myynti on ollut jäissä maaliskuun** lopusta lähtien. Pitkä tauko uusissa tilauksissa ja muutamat jo tehtyjen tilausten peruutukset tai lykkäykset tulevat näkymään teollisuuden vajaatuotantona tai taukoina tuotannossa vielä pitkään. Yleinen epävarmuus on saanut sekä kuluttaja-asiakkaat että yritykset siirtämään investointipäätöksiään, minkä vuoksi yritykset toivovat julkisen sektorin pitäytyvän investointipäätöksissään.



Tarjonta:

Tarjonnan työvoimaan liittyvät haasteet kuten sairastumiset, ulkomaisen työvoiman saatavuus ja vaikeudet päästä asiakkaan tiloihin, hellittänevät liikkumisrajoitusten lieventyessä ja poistuessa. **Tarvikkeiden saatavuuteen liittyvät vaikeudet ovat ala- ja tuotekohtaisia** ja osin tehtaiden käynnistymisen myötä helpottuneet.

Hankintaketju:

Globaaleissa arvoketjuissa tuotettavien hyödykkeiden tuotantolinjojen määräaikainen pysäyttäminen tai aikataulumuutokset vaikuttavat pitkälle tuotantoketjussa välituote-, laite- ja materiaalivalmistajiin. Mikäli ketjun jokin yritys joutuu tilausten puuttumisen vuoksi maksuvaikeuksiin tai päättyy konkurssiin, negatiivinen vaikutus kumuloituu ketjussa molempiin suuntiin. Toisaalta esimerkiksi metsäteollisuudessa merkittäviä toimitusketjun häiriöitä ei ole esiintynyt, ainoastaan kysynnän vähentyminen joissain tuotesegmenteissä on rajoittanut valmistusta.

Kriisi on nostanut tuotantoketjujen riskienhallinnan yrityksissä uudella tavalla esiin. Digitalisaation, analytiikan ja automatisaation merkitys korostuvat ”riskikilpailukyvyyn” kehittämisessä. Yritysten heikentynyt kyky investoida voi kuitenkin vaikuttaa negatiivisesti Suomen kilpailukyvyyn kannalta olennaisen korkean osaamisen (ilmasto-, digi-) teknologian kysyntään. **Kriisi on vaatinut tuotantoketjujen muuttamista ”kustannuskilpailukykyisistä” ”riskikilpailukykyisiksi”**, mikä edellyttää varautumista tulevaan. Kriisin myötä on korostunut, että yksittäisten transaktiokulujen huomiointi ei ole yhtä tärkeää kuin tuotantoketjujen optimointi alusta loppuun saakka, jolloin huomioidaan kustannusten lisäksi tuotantoketjujen **resilienssi** ja tehokkuus.

Nousevat uhat:

Asiakkaiden maksukyvyttömyys ja katkokset pitkin tuotantoketjua ja siten yrityksestä toiseen laajentuvat ongelmat, investointikyvyyn heikkeneminen, vientiteollisuuden globaali kilpailukyky ja valtioiden erilaiset subventiot ja protektionismi, alakohtainen komponenttipula, kriittisen ulkomaisen henkilöstön saatavuus ja rajoitusten epäytminen purkaminen globaalisti

3.1. Toimiala-analyysi | kriisin vaikutus toimialoihin; Palvelut ja kauppa



Yleisnäkymä: Palvelualoissa kriisin pitkittyminen muuttaa myös näkymiä. Kun pandemian ja sen estämiseksi tehtyjen rajoitusten kesto on pidentynyt, talousvaikutukset muodostuvat aiemmin arvioitua pitkäaikaisemmiksi ja **laajenevat koskemaan uusia palveluja**. Valtaosa esimerkiksi ravintola- ja matkailuyrityksistä on akuutissa kassakriisissä yritysten omista sopeuttamistoimista, Business Finlandin, ELY-keskusten ja kuntien myöntämästä häiriörahoituksesta ja lainoista huolimatta. Huoltoasemat sekä vapaa-ajan tuotteiden erikoismyymälät ovat vähittäiskaupan alalla akuuteimmassa maksukykyongelmissa. **Toisaalta päivittäistä varakauppa** on kotimaassa ollut suhteellisen hyvässä asemassa, joskin ostokäyttäytymisen muutos on vaikuttanut senkin toimintaan.

Palveluviennissä vaikutus näkyy jo myös: palveluita vietiin Tilastokeskuksen mukaan Suomesta maaliskuussa 9 prosenttia vähemmän verrattuna vuodentakaiseen. Merkittävämpien vaikutusten odotetaan kuitenkin tulevan esiin vasta kuluvan vuosineljänneksen aikana. Matkailun edellytysten kehitys vaikuttaa puolestaan olennaisesti liikenteen ja esimerkiksi meriteollisuuden puolella.

Kysyntä: Ihmisten liikkumiseen ja kokoontumiseen liittyvät rajoitukset ovat vaikuttaneet kriisin alusta asti palvelualoihin, kuten matkailu- ja ravintola-aloihin, luovien alojen toimintaan sekä vähittäiskauppaan. **Rajoitusten poistuessa tärkeässä asemassa on luottamuksen** palautuminen ja asiakkaiden ostovoima. Kriisi on koetellut raskaasti luovien alojen kenttää, erityisesti esittäviä taiteita, elämyksiä ja tapahtumia. Nykytilanteessa edessä on mahdollisesti konkurssreja, suuria taloudellisia tappioita ja laajoja irtisanomisia. Tapahtumatuotanto voi kärsiä pitkään ihmisten asenteista suuriin tapahtumiin. Toisaalta digitaalisessa ympäristössä tapahtuva uusi toiminta tarvitsee myös uudenlaisia toimijoita ja osaajia.

Kauppan alalla **erikoiskauppa on kärsinyt** huomattavasti verkkokaupan lisääntymisestä huolimatta. Autokauppa lukeutuu merkittävästi koronaepidemian seurauksena hiipuneisiin aloihin. Huhtikuussa henkilöautojen ensirekisteröinnit vähenivät Tilastokeskuksen mukaan lähes 40 prosenttia viime vuoteen verrattuna, ja uusien autojen tilausmäärät ovat pudonneet vielä tätä enemmän.

Tarjonta: Romahtaneesta kysynnästä huolimatta monet yritykset ovat vaikeassa tilanteessakin **onnistuneet kehittämään ja ottamaan käyttöön uusia liiketoiminta- ja palvelumalleja** ja digitaalisia ratkaisuja, minkä voi olettaa lisäävän tuottavuutta koronatilanteen jälkeenkin. Esimerkiksi verkkokauppa, jakelupalvelut, suoratoistopalvelut ja erilaiset jakelualustat ovat nousseet. Terveys- ja hyvinvointipalveluissa yksityisellä sektorilla on tarjottavana työvoimaa ja kapasiteettia tukemaan julkista sektoria peruspalveluiden tuottamisessa. Teollisuuden pk-sektorin tapaan myös palveluiden ja kaupan investointihalukkuus on vähentynyt merkittävästi.

Nousevat uhat: Konkurssit eivät ole vielä olennaisesti lisääntyneet, mutta näiden toteutuessa uhkana on asiakkaiden **maksukyvyttömyyden aiheuttama dominoefekti**.

3.1. Toimiala-analyysi | kriisin vaikutus toimialoihin; Palvelut, matkailu

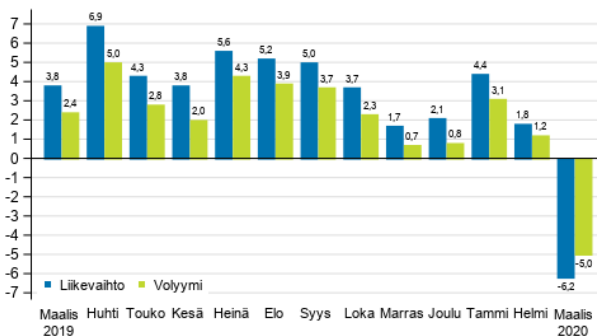


- **Yleisnäkymä:** TEM:n virkatyönä yhteistyössä Tilastokeskuksen, Visit Finlandin ja MaRa ry:n kanssa 30.4. laaditun arvion mukaan matkailun kokonaiskysyntä (matkailijoiden käyttämä rahan määrä) tulee supistumaan 60-70% vuonna 2020. Arvioiden mukaan kestää ainakin vuoteen 2022 ennen kun kysyntä palautuu vuoden 2019 lukuihin. Valtaosa matkailuyrityksistä on akuutissa kassakriisissä yritysten omista sopeuttamistoimista sekä tukitoimista (mm. Business Finlandin ja ELY-keskusten häiriörahoitus) huolimatta.
- **Kysyntä:** Suomalaisten luottamus ulkomaan lomamatkojen ostoaikeista seuraavan 6 kk aikana on romahtanut huhtikuussa vuoden takaisesta (-27%). Kotimaan lomamatkojen ostoaikeissa on vain hieman pudotusta (-7%). (Tilastokeskus 27.4.) Pohjoismaissa ulkomaiset yöpymiset vähenevät arvion mukaan n. 40% maatasolla, Suomessa -36%. (Oxford Economics). Kysynnän elpyminen on vahvasti sidoksissa kansainvälisten ja kansallisten rajoitusten ja suositusten purkamisen lisäksi mm. liikenneyhteyksien palautumiseen ja terveysturvallisuuden varmistamiseen.
- **Tarjonta:** Matkailuyritysten lukumäärä, kyky tarjota laadukkaita ja korona-aikaan soveltuvia matkailupalveluja sekä matkailuyrittäjien henkilökohtainen jaksaminen kriisin jälkeen pohdituttavat kriisistä selviytymisessä. Rajoitusten poistamisen ensivaihe (1.6. sallitut) helpottaa tilannetta osittain. Keskustelua on herättänyt, miten matkailuyritykset pystyvät toimimaan taloudellisesti kannatta vasti ja samalla suositeltuja terveyskäytäntöjä noudattaen.
- **EU-toimenpiteet:** Komissio (komissaari Breton) on esittänyt matkailun elpymissuunnitelman laatimista. Komissio julkaisi 13.5. suositukset matkailun ja liikenteen uudelleenkäynnistämiseksi. Keskusteluissa painotetaan EU:n sisäisen matkailun edistämistä ensivaiheessa.
- **Nouseva uhka:** Matkailuyritysten kassakriisi syvenee. Kotimaanmatkailun käynnistymistä jarruttaa epävarmuus ohjeistuksista toiminnalle. Komission julkaiseman matkailupaketin soveltamiseen erityisesti vapaan liikkuvuuden ja terveyskäytäntöjen osalta toivotaan lisäselvyyttä.

Tilannekuva

3.1. Toimiala-analyysi | Palveluiden liikevaihto ja tuotanto

Palveluiden työpäiväkorjatun liikevaihdon ja volyymin vuosimuutos, %



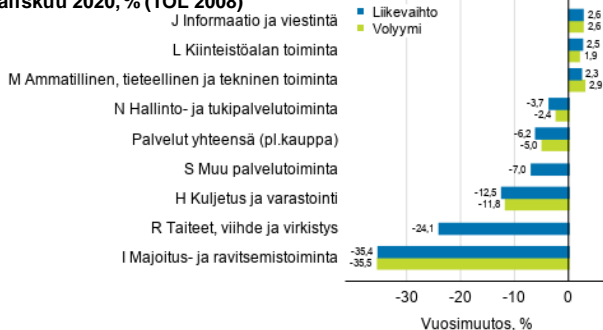
Lähde: Tilastokeskus

Palveluiden liikevaihto ja tuotanto laskivat maaliskuussa

Palvelualojen työpäiväkorjattu liikevaihto laski vuoden 2020 maaliskuussa 6,2 prosenttia vuoden 2019 maaliskuusta. Palvelutuotanto eli volyymi, josta hintojen muutosten vaikutus on poistettu, laski samaan aikaan 5,0 prosenttia.

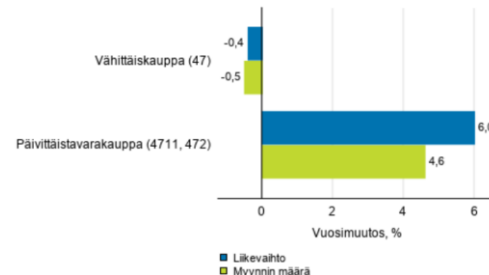
Vuoden 2020 maaliskuussa palveluiden päätoimialoista heikoiten kehittyi **majoitus- ja ravitsemistoiminta, jossa työpäiväkorjattu liikevaihto laski 35,4 prosenttia** vuoden 2019 maaliskuusta. Vastaavaan aikaan myös toimialan volyymi oli 35,5 prosentin eli yhtä suuressa laskussa. Taiteet, viihde ja virkistys -toimialan työpäiväkorjattu liikevaihto taas oli 24,1 prosentin laskussa vuoden 2019 maaliskuusta.

Palvelualojen työpäiväkorjatun liikevaihdon ja volyymin vuosimuutos, maaliskuu 2020, % (TOL 2008)



Lähde: Tilastokeskus

Vähittäiskaupan pikaennako 04/2020



Lähde: Tilastokeskus

Suomen virallinen tilasto (SVT): Kaupan liikevaihtokuvaaja [verkkójulkaisu]. ISSN=1799-0912. Huhtikuu 2020. Helsinki: Tilastokeskus [viitattu: 28.5.2020].
Saantitapa: http://www.stat.fi/ti/iv/2020/04/iv_2020_04_2020-05-27_tie_001_fi.htm

Palvelualojen liikevaihdoltaan **suurimman eli kuljetuksen ja varastoinnin toimialan työpäiväkorjattu liikevaihto oli 12,5 prosentin laskussa vuoden 2019 maaliskuusta**. Samaan aikaan toimialan volyymi laski 11,8 prosenttia.

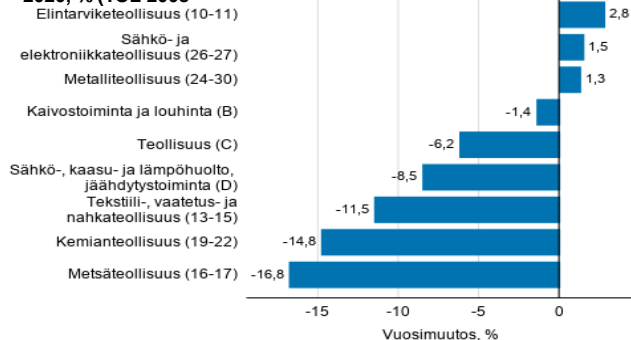
Tilastokeskuksen **vähittäiskaupan pikaennakon** mukaan liikevaihto laski huhtikuussa 0,4 prosenttia vuodentakaisesta. Kaupan sisällä on laajaa vaihtelua; esim. apteekit ja rautakaupat ovat pärjänneet hyvin, kun taas esim. vaatekaupassa on nähty useiden kymmenien prosenttien lasku

Lähde: Tilastokeskuksen julkistus 15.5.

Suomen virallinen tilasto (SVT): Palvelualojen liikevaihtokuvaaja [verkkójulkaisu]. ISSN=1799-0971. Maaliskuu 2020. Helsinki: Tilastokeskus [viitattu: 15.5.2020].
Saantitapa: http://www.stat.fi/ti/plv/2020/03/plv_2020_03_2020-05-15_tie_001_fi.htm

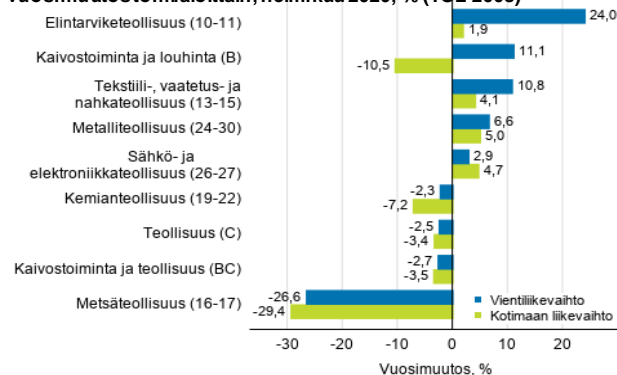


Teollisuuden työpäiväkorjatun liikevaihdon vuosimuutos toimialoittain, maaliskuu 2020, % (TOL 2008)



Lähde: Tilastokeskus

Teollisuuden työpäiväkorjatun vientiliikevaihdon ja kotimaan liikevaihdon vuosimuutos toimialoittain, helmikuu 2020, % (TOL 2008)



Lähde: Tilastokeskus

Teollisuuden liikevaihto väheni maaliskuussa 5,1 prosenttia

Teollisuuden (TOL BCD) työpäiväkorjattu liikevaihto väheni Tilastokeskuksen mukaan maaliskuussa 5,1 prosenttia vuodentakaisesta. Päätoimialoista voimakkaimmin väheni metsäteollisuuden liikevaihto, 16,8 prosenttia vuodentakaisesta. Teollisuuden (TOL BCD) kausitasoitettu liikevaihto kasvoi 0,4 prosenttia helmikuuhun verrattuna.

Liikevaihdon väheneminen oli metsäteollisuuden jälkeen voimakkainta kemianteollisuudessa, jossa liikevaihto oli 14,8 prosenttia pienempi kuin vuotta aiemmin. Kemianteollisuuden sisällä toimialojen liikevaihdot kehittyivät eri tavoin. Koronaepidemian myötä lääketeollisuudessa liikevaihto kasvoi, kun taas öljyn hinnan lasku vaikutti laskevasti koko kemianteollisuuden liikevaihtoon.

Työtaistelutoimet vaikuttivat metsäteollisuuden vienti- ja kotimaan liikevaihtoon helmikuussa

Työpäiväkorjattu vientiliikevaihto väheni helmikuussa voimakkaimmin metsäteollisuuden toimialalla, 26,6 prosenttia vuodentakaisesta. Kemianteollisuuden vientiliikevaihto väheni 2,3 prosenttia. Vientiliikevaihto sen sijaan kasvoi voimakkaimmin elintarviketeollisuuden toimialalla, jossa se oli 24,0 prosenttia suurempi kuin helmikuussa vuotta aiemmin. Kaivostoiminnan ja louhinnan vientiliikevaihto kasvoi 11,1 prosenttia ja tekstiili-, vaatetus- ja nahkateollisuuden vientiliikevaihto 10,8 prosenttia vuodentakaisesta. Vientiliikevaihto oli kasvussa myös sekä metalliteollisuuden että sähkö- ja elektroniikkateollisuuden toimialoilla.

Lähde: Tilastokeskuksen julkistus 15.5.

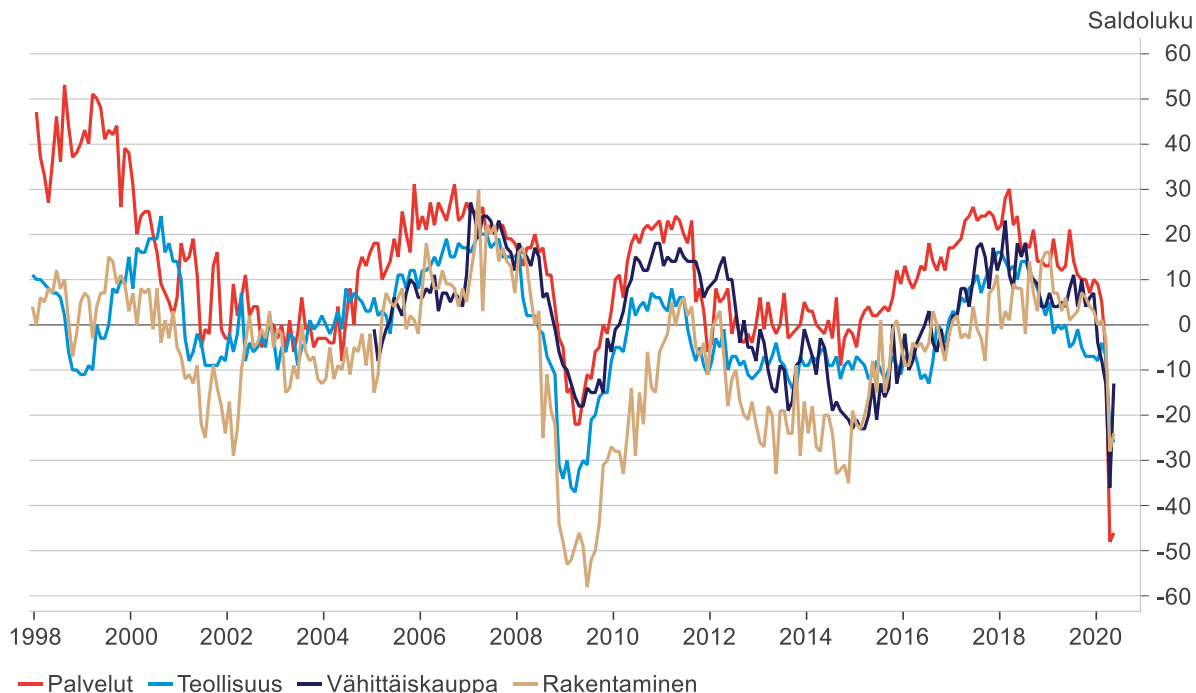
Suomen virallinen tilasto (SVT): Teollisuuden liikevaihtokuvaaja [verkkojulkaisu].
ISSN=1798-5943. Maaliskuu 2020. Helsinki: Tilastokeskus [viitattu: 15.5.2020].
Saantitapa: http://www.stat.fi/til/tv/2020/03/tv_2020_03_202005-15_tie_001_fi.htm

Tilannekuva

3.1. Toimiala-analyysi | kriisin vaikutus toimialoihin; teollisuus, palvelut ja kauppa



EK:n luottamusindikaattori

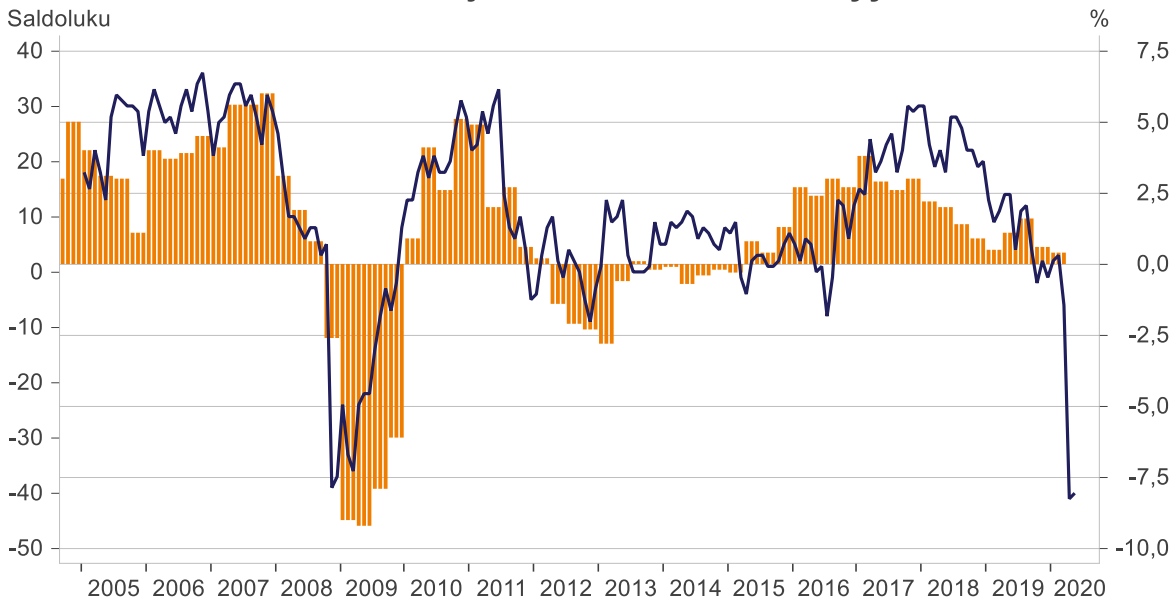


Lähde: EK ja Macrobond.

- Kokonaisuudessaan luottamusindikaattorin lasku pysähtyi toukokuussa, kun muilla päätoimialoilla paitsi teollisuudessa se kääntyi nousuun.
- **Teollisuudessa** luottamusindikaattori laski kolme yksikköä ja oli -26. Tilaukset supistuivat yhä toukokuussa ja varastot kasvoivat, mitkä vetivät indikaattoria alaspäin, vaikka lähiajan odotukset paranivat.
- **Palvelualan** saldoluku elpyi toukokuussa kaksi yksikköä ja oli -42. Yleisen suhdannetilanteen arvioidaan heikentyneen voimakkaasti vielä huhtikuun aikana.
- **Vähittäiskaupan** saldoluku elpyi selkeästi toukokuussa ja oli -13 (edellinen -36).
- **Rakentamisessa** myös luottamus kääntyi nousuun ja oli -24 toukokuussa.
- Seuraava 29.6., 27.7., 27.8., 28.9.



Elinkeinoelämän luottamus ja toteutunut BKT:n volyymi



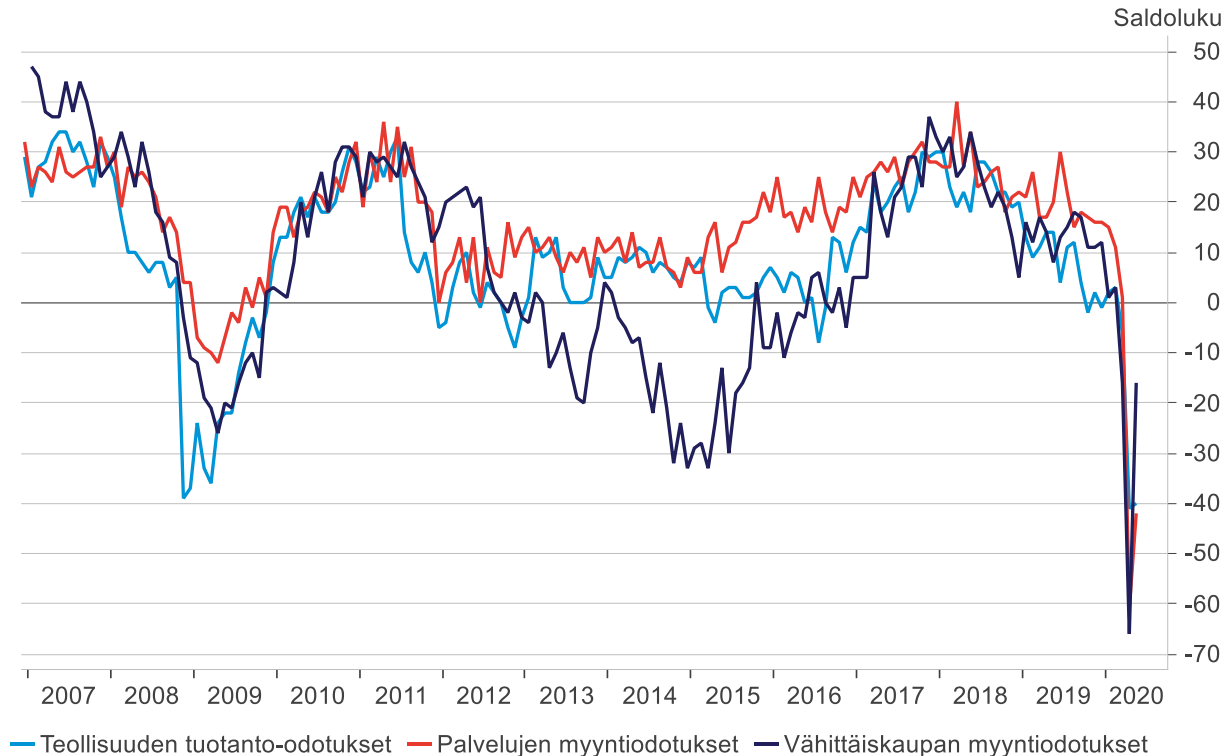
■ BKT volyymi, muutos vuodentakaisesta, työpäiväkorjattu, rhs
— Teollisuuden tuotanto-odotus, saldoluku, lhs

Lähde: EK, Tilastokeskus ja Macrobond.

- Teollisuuden 3 kk tuotanto-odotusta voi tulkita ennakoivana indikaattorina BKT:n kehitykselle.
- Siitä on voinut nähdä suuntaa sekä suhdanteen heikkenemiselle että kääntymiselle parempaan.
- Vuoden 2009 pudotuksen syvyydestä ja korrelaatiosta odotusten ja BKT:n välillä voi ennakoida, että koronaviruksen BKT putoaisi vuonna 2020 ennustelaitosten skenaarioiden mukaisesti.
- Toukokuun tuoreen päivityksen mukaan elinkeinoelämän luottamus on kääntynyt hienoiseen nousuun.
- Päätoimialoista muilla paitsi teollisuudessa käänne oli selvä, vaikkakin luottamus on yhä syvällä miinuksella. Teollisuuden luottamus heikkeni hieman, joskin lähikuukausien tuotanto-odotusten heikkeneminen pysähtyi.

Tilannekuva

3.2. Taloustilanteen tarkastelu | Elinkeinoelämän luottamus: myynti- ja tuotanto-odotukset 3 kk aikana



Lähde: EK ja Macrobond.

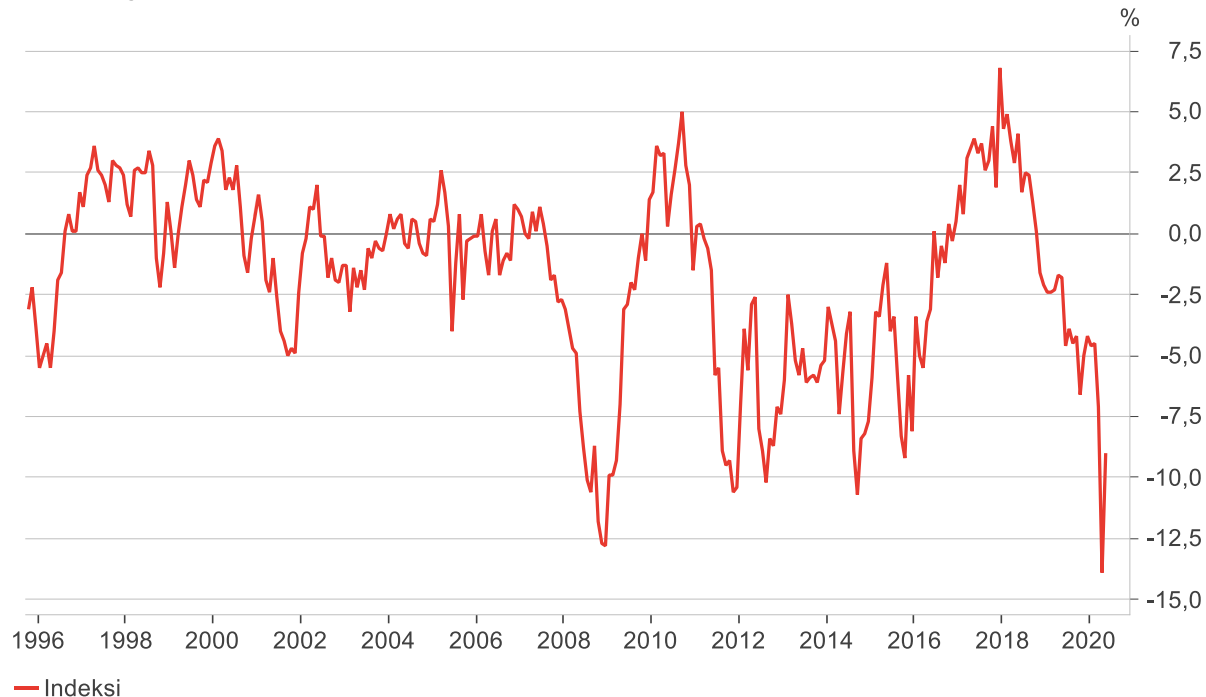
- Odotukset lähikuukausien kaikilla päätoimialoissa elpyivät toukokuussa.
- **Teollisuuden** lähiajan tuotanto-odotusten saldoluku oli -40, mikä on yhden yksikön parempi kuin huhtikuussa ja finanssikriisin pohjalukemien tasolla.
- **Palvelualoilla** odotukset lähiajan myynistä olivat yhä synkät, mutta paranivat selvästi. Toukokuun saldoluku -42, kun edellinen oli -61.
- **Vähittäiskaupan** myynti-odotukset nousivat eniten, ja olivat toukokuussa -16. Huhtikuussa vähittäiskaupan odotukset sukelsivat koronarajoitusten takia toimialoista syvimmälle.
- Vaikka käännteet ylöspäin antavat kuvaa pohjan jäämisestä taakse, indikaattorit ovat yhä tukevasti miinuksella, mikä tarkoittaa, että suurempi osa vastaajista odottaa laskua kuin nousua.

Tilannekuva

3.2. Taloustilanteen tarkastelu | Kuluttajien luottamus



Kuluttajien luottamusindikaattori



Lähde: Tilastokeskus ja Macrobond.

- Kuluttajien luottamus vaipti huhtikuussa kaikkien aikojen pohjanoteeraukseen, kertoo Tilastokeskus. Indikaattori vaipti lukemaan -13,9, kun se maaliskuussa oli -7,1.
- Kuluttajien luottamusindikaattori oli toukokuussa -9,0, kun se huhtikuussa oli -13,9 ja maaliskuussa -7,1
- Luottamusindikaattorin kaikki neljä osatekijää* olivat lähellä finanssikriisin aikaista pohjalukemaansa.
- Tiedot perustuvat Tilastokeskuksen kuluttajien luottamustutkimukseen, johon vastasi 1.–19. huhtikuuta 1 134 Suomessa asuvaa henkilöä.
- Seuraava 29.6., 27.7, 27.8.

* arvio omasta taloudesta nyt, odotukset omasta ja Suomen taloudesta 12 kuukauden kuluttua sekä rahankäyttöä kestävästi seuraavan 12 kuukauden aikana.



Vaikutukset maailmantalouteen

- Maailmantalouden ennustetaan supistuvan vuonna 2020 useilla prosentteilla. Esimerkiksi euroalueelle IMF ennustaa jopa 7,5 prosentin pudotusta.
- Useat maat ovat alkaneet poistaa rajoituksiaan ja yritykset käynnistää toimintaansa uudelleen. Toipumiskeinot vaihtelevat alueesta ja toimialasta riippuen. Vaikka taloudellinen tilanne vaikuttaa paremmalta kuin kuukausi sitten, McKinseyn teettämän kyselyn mukaan maailman yritysjohtajat ajattelevat negatiivisemmin kotimaansa ja maailman taloustilanteesta kuin huhtikuussa.
- Kyselyn mukaan Kiinan yritysjohtajat suhtautuvat kaikkein optimistisimmin kotimaansa taloustilanteeseen. Toukokuussa 75 prosenttia kyselyyn vastanneista kiinalaisista yritysjohtajista arvelee taloudellisten olosuhteiden paranevan seuraavien kuuden kuukauden aikana, kun vastaava luku eurooppalaisten yritysjohtajien keskuudessa oli ainoastaan 34 prosenttia.
- Suurimpana uhkana yritysten kasvulle pidetään heikkoa kulutusksyntää. Lisäksi toimialoista riippuen esiintyy muita riskitekijöitä. Rahoitusosalalla suurimpana uhkana on finanssimarkkinoiden volatiliteetti, kun taas useimmilla toimialoilla suurimpana ulkoisena uhkana pidetään häiriötä toimitusketjuissa, erityisesti lääke-, kemian-, auto- ja varaosateollisuudessa sekä kulutushyödykemarkkinoilla.
- Teollisuus- ja tuotantotoimialojen yritysjohtajista kolmannes kertoo koronakriisin aiheuttamien tuotantoketjujen häiriöiden olevan tähän mennessä pahimpia, joita yritys on kokenut. Ainoastaan 15 prosenttia yritysjohtajista kertoo, että koronakriisi ei ole aiheuttanut häiriötä toimitusketjuihin.
- McKinsey 21.5.2020. The coronavirus effect on global economic sentiment. Kysely toteutettiin 4-8. toukokuuta ja kyselyyn vastasi 2514 yritysjohtajaa eri maista ja eri toimialoilta.

Markkinatilanne, Suomen tilannekuva

- ETLA: BKT supistuu tänä vuonna koronaviruspandemian takia 8 % mutta kääntyy ensi vuonna 4 % kasvuun. Työttömyysasteen arvioidaan olevan tänä vuonna 9,7 % ja ensi vuonna 8,9 %. Viime vuonna työttömyysaste oli 6,7 %. (25.5)
- Luottoluokittaja S&P: ennustaa Suomen talouden supistuvan tänä vuonna 6 %, jota seuraa ensi vuonna maltillinen noin 2,5 % kasvu. (20.5)
- Suomen Pankin johtokunnan neuvonantaja Lauri Kajanoja: Suomen kustannuskilpailukyky voi heikentyä selvästi tänä ja ensi vuonna, yhteensä useita prosenttiyksiköitä suhteessa keskeisiin kilpailijamaihin. (25.5)
- Taloushallintoliiton kysely (21.5): yli neljäsosa (27%) pk-sektorin yrityksistä on vakavissa taloudellisissa vaikeuksissa. Tilanne on hieman parantunut, koska kuukausi sitten tehdyssä kyselyssä joka kolmas pk-yritys viesti vakavasta taloudellisesta tilanteesta. Suomen tilintarkastajat ry:n kysely (19.5) antoi yritysten tilanteesta positiivisemmän kuvan. Sen perusteella 75 % yrityksistä uskoo selviävänsä hengissä myös tilikaudesta 2020.
- Tilastokeskus: koronaviruspandemian vaikutus konkurssien määrään ei ole havaittavissa tammi-huhtikuun konkurssilukujen perusteella. (20.5)



EU:n elpymissuunnitelma

- Komissiolta tuli 27.5 kaksi EU:n elpymispaketin tiedonantoa. Nämä ovat elpymisstrategia ”Europe’s moment – United in Recovery ja EU:n monivuotisten rahoituskehysten (MFF) tarkennettu esitys ”The EU budget powering the recovery plan for Europe”.
- Euroopan elpymissuunnitelma ”Next Generation EU” on kokonaisuudessaan 1850 mrd€. Se koostuisi kahdesta osasta: uusitusta monivuotisesta rahoituskehusehdotuksesta (1100 mrd€) ja uudesta EU:n elpymisvälineestä (750 mrd€). Rahoituskehys on avustusmuotoista rahaa ja elpymisvälineestä 500 mrd€ on avustuksia ja 250 mrd€ lainaa, jonka takaisinmaksuaika olisi 30 vuotta sijoittuen välille v. 2028-2058.
- Euroopan talous ja keskeisimmät 14 elinkeinoa/teollisuuden ekosysteemit ovat kärsineet kriisistä. Elpymissuunnitelma ytimessä on EU:n kasvustrategia, Green Deal ja digitalisaatio. Suunnitelma rakentuu kolmeen pilariin, jotka ovat:
 1. Jäsenvaltioiden investointien ja uudistusten tukeminen sis. uuden elpymis- ja resilienssivälineen
 2. EU:n talouden vauhdittaminen yksityisiä investointeja tukemalla
 3. Kriisin opit ml. uusi terveysohjelma. Rahoituksessa on vahva sosiaalinen painotus.



EU-maiden ministerit jatkavat keskustelujaan epävirallisissa videokokouksissa koronavirus-epidemian vaikutuksista ja maiden välisestä yhteistyöstä:

EU:n tutkimus- ja avaruusministerit keskustelevat 29.5. tutkimus- ja innovaatiotoimien merkityksestä talouden ja yhteiskunnan resilienssin kohentamisessa sekä avaruusratkaisujen sosioekonomisesta vaikuttavuudesta osana kestäväää kasvua. **EU:n työ- ja sosiaaliministerit keskustelevat 9.6.** työllisyys- ja sosiaalipolitiikan roolista elpymistoimissa sekä ohjaukseseen kuuluvista maakohtaisista suosituksista

Kansainvälinen yhteistyö (Yhdysvallat, Venäjä, Kiina)

- Kiinan talouden elpyminen on pääasiassa sisäisen kysynnän kasvun varassa. Kiinan päämarkkinat, EU ja USA eivät tarjoa juuri vetoapua, ja USA:n Kiinaan kohdistamat rajoitustoimet kaventavat viennin palautumisen potentiaalia.
- Kiinan teollinen sektori jatkaa palautumistaan. Tammi-huhtikuussa voitot putosivat n. 27% (tammi-maaliskuussa n. 39%) edellisvuoteen verrattuna. Kulutustuotteiden osalta on alustavia merkkejä palautumisesta. Hallitus kohdistaa tukitoimia erityisesti pk-sektorille estääkseen työttömyyden kasvun entisestään (epävirallisten arvioiden mukaan jopa 20%) ja vauhdittaakseen kulutusta.
- Yhdysvaltojen ja Kiinan suhteet jatkavat huononemistaan Kiinan aikoessa säätää turvallisuuslain Hongkongia koskien. Lain seurauksena Hongkong menettäisi Kiinan lupaaman autonomian. Yhdysvallat on varoittanut lain säätämisestä ja uhkaa poistavansa Kiinan erityishallintoalueelle myöntämänsä kauppädet. Suhteet ovat huolestuttavassa pahenevassa kierteessä, joka ylläpitää maailman kaupan epävakautta.
- Yhdysvalloissa taloutta on avattu kaikissa osavaltioissa. Osassa osavaltioista koronaviruksen tartuntamäärät jatkavat kuitenkin kasvuaan, mikä herättää kysymyksen talouden avaamisen kestävydestä. Koronavirusepidemian pahentuminen voisi johtaa uudelleen talouden rajoittamiseen. Yhdysvaltojen talouden ennustetaan kutistuvan tänä vuonna 10 prosenttia ja työttömyyden nousevan 20 prosenttiin.
- Venäjällä talouden rajoituksia aletaan poistaa asteittain. Koronavirusepidemian, öljysodan ja ruplan arvon heikentymisen seurauksena Suomen Venäjän-kauppa on vähentynyt. Lokalisointivaatimusten ja hintakilpailun uskotaan lisääntyvän. Koronakriisi iskee erityisesti pk-yrityksiin ja palvelualaan. Lähitulevaisuus ei näytä helpolta, mutta monilla suomalaisyrityksillä menee Venäjällä tilanteesta huolimatta hyvin. Erityisesti pitkään Venäjällä toimineet yritykset uskovat selviävänsä myös tästä kriisistä.



1. Energiajärjestelmä ja -markkinat toimivat normaalisti

- Energiajärjestelmä on toiminut globaalisti, Euroopassa ja Suomessa normaaliin tapaan.
- Suomessa energiahuollon toimintakyky on säilynyt koko ajan hyvänä, vaikka yksittäisiä työntekijöitä onkin sairastunut.
- Energiantuottajien taloudelliseen tilanteeseen vaikuttavat energiatuotteiden jonkin verran alentunut kysyntä, alhaiset hinnat ja asiakkaiden mahdolliset maksuvaikeudet.
- Suomelle tärkeää on, että energiahuollon tarvitsemat tavara-, palvelu- ja henkilöstöresurssit voivat liikkua rajojen yli myös oloissa, joissa liikkuvuutta on muuten rajoitettu Suomessa ja EU:ssa.

2. Energiatuotteiden hinnat ovat alhaiset

- Globaali fossiilisten polttoaineiden ylituotanto (öljy, maakaasu) suhteessa alentuneeseen kysyntään on johtanut hyvin alhaisiin näiden tuotteiden hintoihin globaalisti. Esimerkiksi öljyn hinta on useita kymmeniä prosentteja alempana kuin ennen kriisiä.
- Kansainvälinen energiajärjestö IEA ennakoii, että globaalisti energiankulutus laskee 6 % vuonna 2020. Tästä syystä myös kasvihuonekaasupäästöjen syntyminen energiasektorilla vähenee.
- Aleneva energiankulutus ja matalat hinnat vähentävät investointeja erityisesti fossiilisiin polttoaineisiin, mutta myös investoinnitusiutuviin energiamuotoihin hidastuvat. Koronakriisi on vähentänyt erityisesti liikkumiseen käytettäviä polttoaineita, eli erityisesti öljynkulutusta.
- Suomessa sähkönkulutus on ollut alkuvuonna noin 2 % alemmalla tasolla kuin 2019. Sähkön pohjoismainen systeemihinta ja Suomen aluehinta ovat olleet hyvin alhaisella tasolla mm. suuren tuulisuuden ja hyvän vesivoiman saatavuuden vuoksi.
- Suomessa öljytuotteiden yhteenlaskettu kotimaanmyynti aleni 5 % huhtikuussa suhteessa vuodentakaiseen (huhtikuu 2019). Myynnin väheneminen painottui lentopetroltiin (-81 %), bensiiniin (-26 %), diesel-öljyyn (-17 %). Kevyen polttoöljyn myynti kasvoi jopa 48 % kotimaahan. Öljylämmittäjien voi siis arvioida täyttäneen öljysäiliönsä edullisia öljynhintoja hyödyntäen.



3. Lämmityskaudella 20/21 on odotettavissa turpeen käytön kasvua metsäteollisuuden sivutuotteiden saatavuuden heikkenemisen vuoksi

- Erityisesti sahatavaran viennin vaikeudet ovat vähentäneet sivutuotteiden määrää. Metsäteollisuuden tilanteen kehittymisestä riippuu, kuinka paljon ensi talvena korvataan sivutuotepuuta turpeella lämpölaitoksilla.

4. Energia-ala on varautunut Lapin tulviin mm. viranomaisyhteistyöllä, juoksuttamalla vettä, suojaamalla sähköjakelua ja huoltamalla laitteita ennakkoon

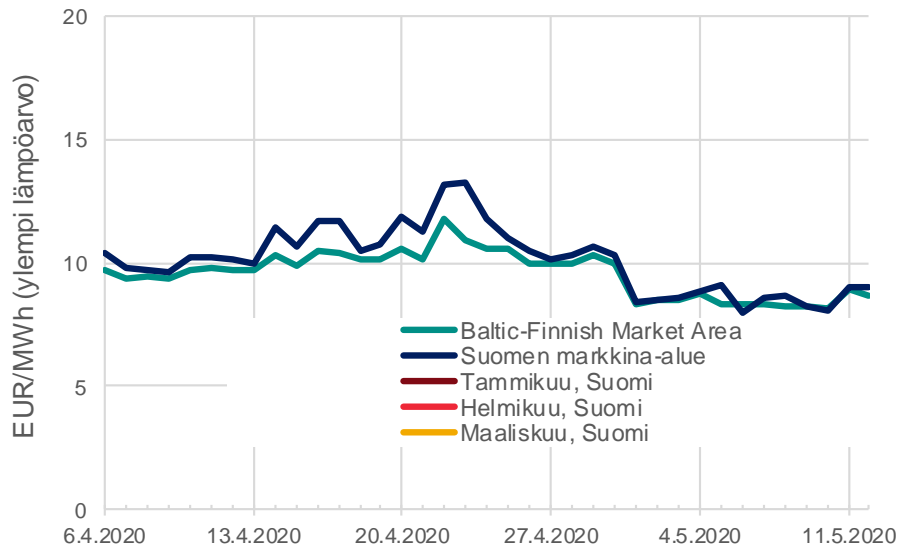
- Sähkön tuotannon ja kulutuksen määrän on oltava joka hetki yhtä suuri. Vesivoimalla on merkittävä rooli säätövoimana. Tulvatilanteessa on voimalaitosta ajettava maksimiteholla, jolloin säätöominaisuus jää pois käytöstä. Säätö on toteutettava tällöin muilla instrumenteilla, esim. tuontisähköllä. Ohjaus pyritään tekemään ensisijaisesti markkinamekanismeilla.
- Keskeistä varautumisessa on yhteistyö voimayhtiöiden, kuntien, ELY-keskuksen, teleoperaattoreiden ja pelastustoimen kesken. Tulvatilanteeseen on varauduttu voimantuotannossa juoksuttamalla vettä etukäteen mahdollisimman paljon pyrkien saamaan altaat mahdollisimman tyhjiksi.
- Sähköasemia, muuntajia ja jakokaappeja voi kastua, mistä voi aiheuta sähkökatkoja. Niitä on suojattu tulvapenkerein.
- Vesivoimalaitoksissa voi tapahtua laiterikkoja, joiden korjaaminen tulvatilanteessa voi olla hankalaa, kun koko ohijuoksuuskapasiteetti on jo käytössä. Laiterikkoja on pyritty minimoimaan tekemällä huollot ennen tulvakautta. Erityistä huomiota on kiinnitetty tulvaluukkujen toimintaan.

Tilannekuva

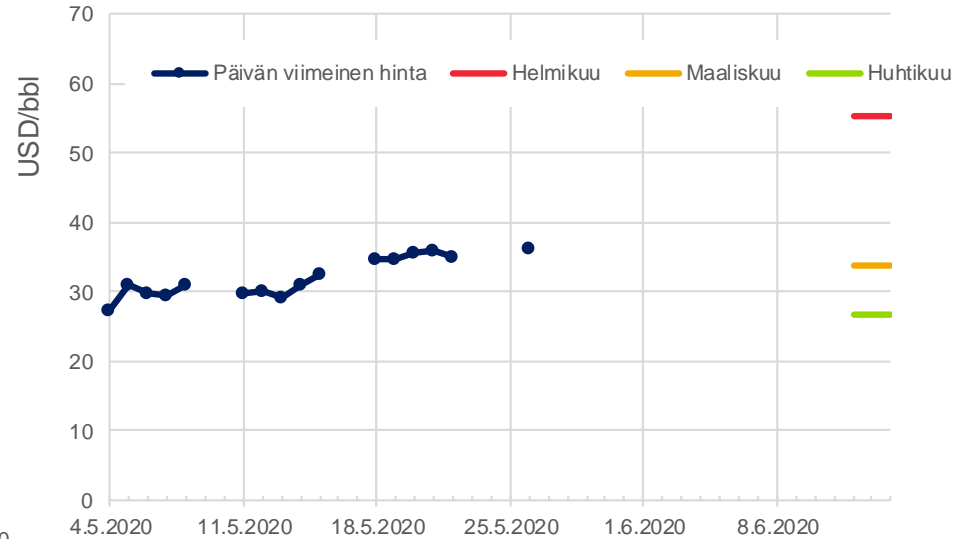
3.4. Energiamarkkinat | energian hinnat



Kaasun vuorokausimarkkina



Raakaöljyn hinta

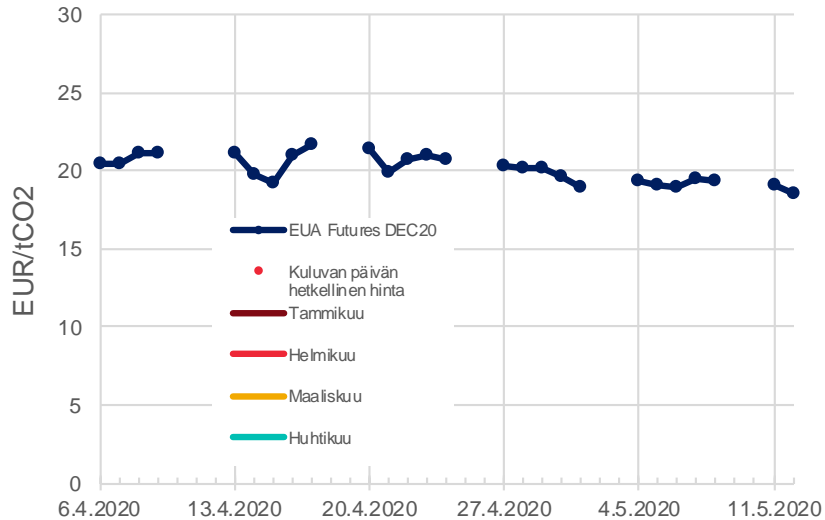


Tilannekuva

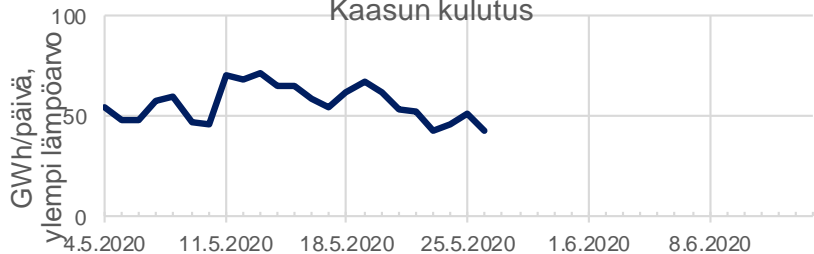
3.4. Energiamarkkinat | energian hinta ja kulutus



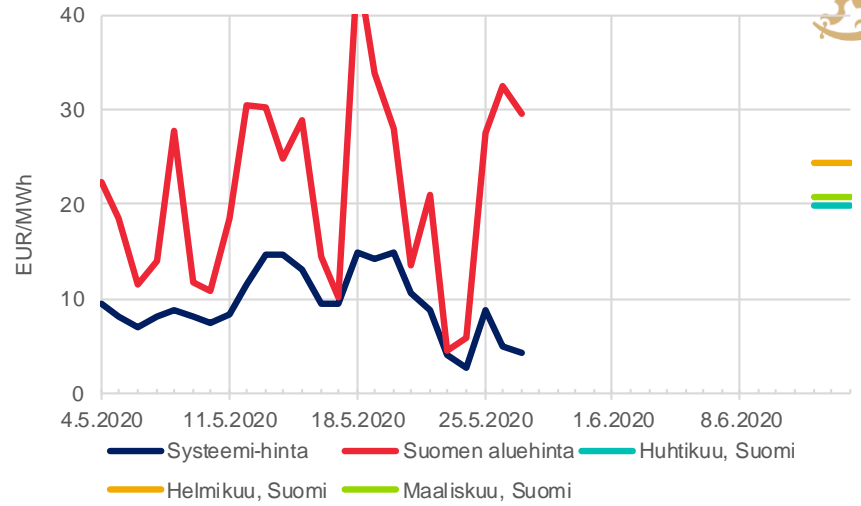
Päästöoikeuden hinta



Kaasun kulutus



Sähkön vuorokausimarkkina



Sähkön kulutus

